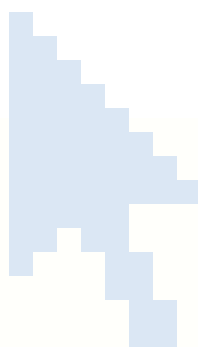




KEYfamily

Proteggi definitivamente
tuo figlio dai pericoli
di Internet



Manuale Veloce
d'installazione e d'uso
Sistema KEYfamily
v. 1.0

rev. 1.0.2

SISTEMA DI NAVIGAZIONE DIFFERENZIATA KEYfamily

Gentile cliente,
grazie per aver scelto il sistema KEYfamily di Navigazione Differenziata™ della linea KEYline di GESTWEB Research.

Consigliamo di leggere attentamente la presente Guida all'Uso per ottenere il massimo delle prestazioni e per mantenere in efficienza il software.

Il sistema di **Navigazione Differenziata™ KEYfamily** è l'unico al mondo ad avvalersi della tecnologia brevettata **childKEY**.

Il sistema KEYfamily consente ai genitori di monitorare le attività che vengono svolte dai propri figli su Internet, consentendo all'amministratore di impostare politiche di navigazione per i propri figli i quali possono pertanto accedere ad Internet in tutta sicurezza, con sistemi di Content Filtering Dinamico in grado di riconoscere il contenuto della pagina richiesta in base al filtro e al profilo selezionato.

KEYfamily è un sistema pensato per ottimizzare l'utilizzo di Internet con particolare attenzione a proteggere i minori dalla visione di materiale non idoneo e potenzialmente nocivo. E' quindi importante seguire la presente guida per capire come impostare le politiche di navigazione più adatte alle vostre esigenze.

Internet è una grande risorsa e fortunatamente la maggior parte dei contenuti sono adatti alla maggior parte degli utenti. In questo contesto il sistema di Navigazione Differenziata KEYfamily è pensato per proteggere i bambini da possibili "incontri" indesiderati e non sostituisce in alcun modo la presenza dei genitori.

NOTA: per maggiori informazioni o dettagli in merito all'uso di KEYfamily vi invitiamo a consultare il manuale d'uso completo scaricabile dal sito <http://support.gestweb.com>.

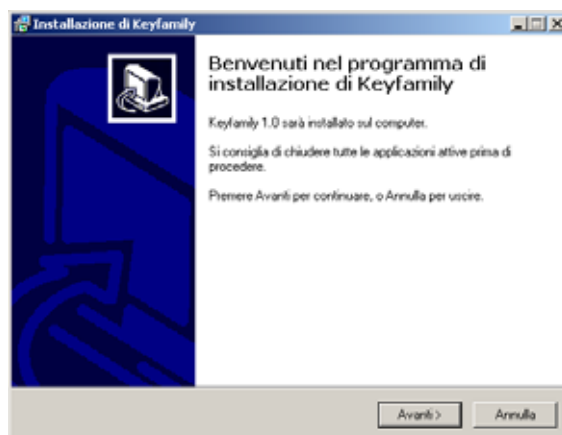
Sommario

INSTALLAZIONE SU WINDOWS XP.	4
Pannello di controllo KEYfamily Admin Panel	7
INSTALLAZIONE SU Mac OS X.	8
Configurazione degli Utenti	10
Utilizzo con altri browser	11
INDICAZIONI SULL'USO DELLE VERSIONI DIMOSTRATIVE	11
GUIDA VELOCE ALL'USO DI KEYfamily	12
Pannello di amministrazione KEYfamily	13
COME ATTIVARE/OTTENERE LA LICENZA PER KEYfamily	15
INIZIO DELLA NAVIGAZIONE CON KEYfamily	16

GUIDA VELOCE ALL'INSTALLAZIONE DI KEYfamily

INSTALLAZIONE SU WINDOWS XP.

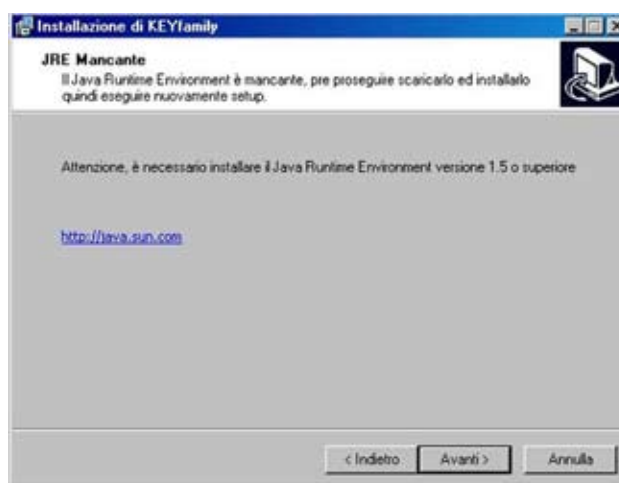
Scaricato e decompresso il file KEYfamily.zip è necessario eseguire il file "setup.exe". A questo punto basta seguire le indicazioni riportate nelle schermate dell'installer qui di seguito riproposte.



All'avvio di "setup.exe" viene effettuato un controllo che verifica la presenza della Java Virtual Machine (JVM) necessaria perché l'applicazione funzioni.

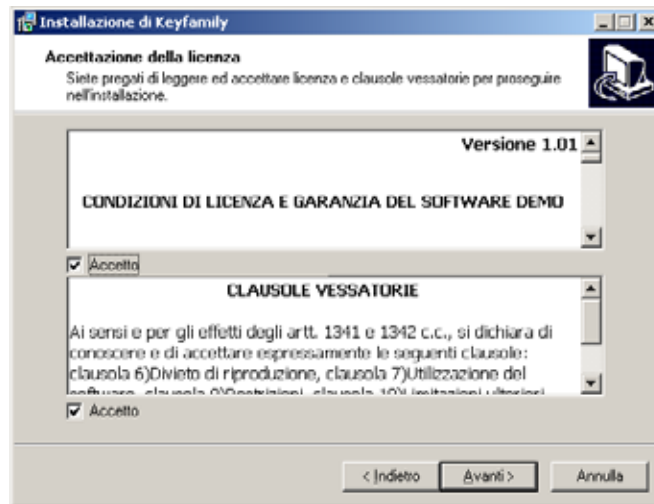
Qualora la JVM non fosse installata è necessario seguire il link suggerito per poterla scaricare.

Il link è il seguente: <http://java.com/it/download/index.jsp>

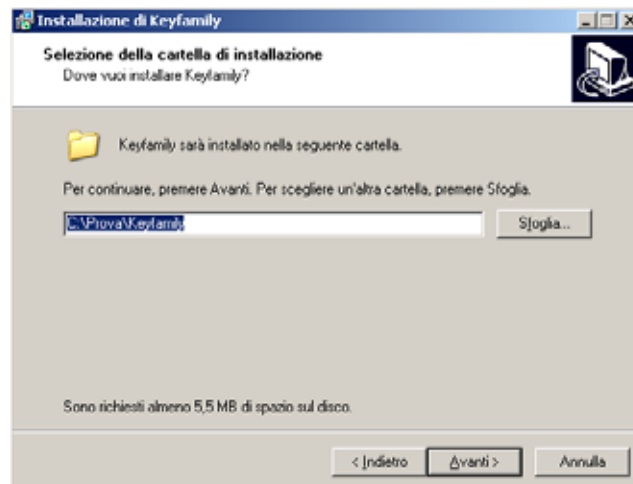


NOTA: se viene effettuato il download della versione compressa (.zip) è necessario estrarre tutto il pacchetto e **NON** fare partire l'eseguibile "setup.exe" dalla finestra dell'applicazione che utilizzate per decomprimerne i pacchetti (ad esempio WinZip) ma solo una volta estratta tutta la cartella.

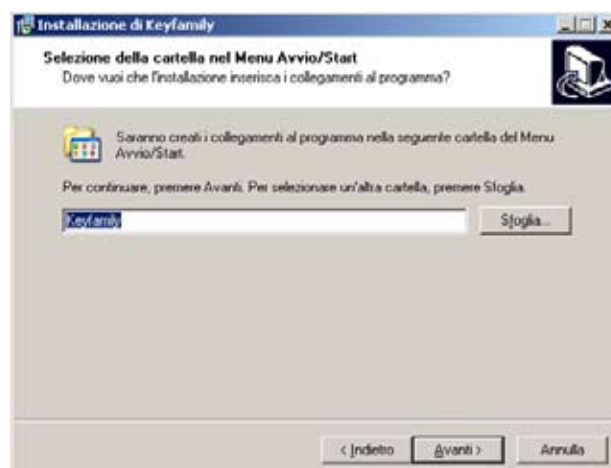
Per proseguire è necessario accettare le condizioni di licenza e clausole vessatorie



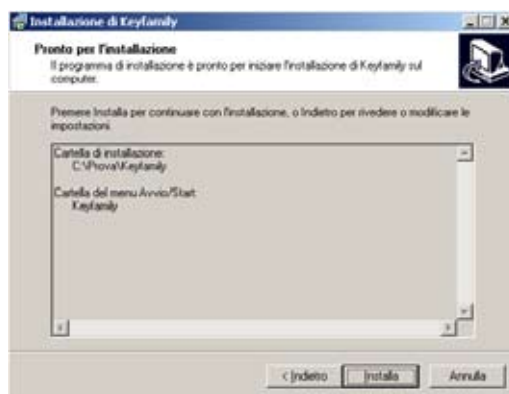
Volendo è possibile specificare un percorso diverso da quello di default (consigliato mantenere il percorso di default) C:\Programmi\KEYfamily



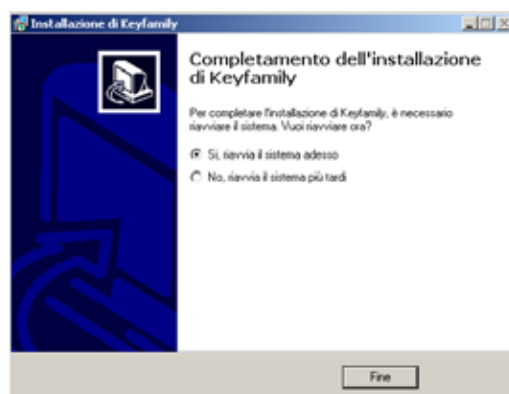
La schermata seguente indica il percorso e il nome assegnato al collegamento al programma nella cartella del Menù di Avvio/Start. E' comunque possibile modificare il nome e il percorso.



Premere "Installa" per concludere l'installazione



Per avviare l'applicazione e completare l'installazione è necessario riavviare il PC



ATTENZIONE: L'INSTALLAZIONE PREVEDE UNA CONFIGURAZIONE "SICURA" CHE IMPOSTA IL BROWSER INTERNET EXPLORER (altri browser a pag. 10) AD UTILIZZARE L'APPLICAZIONE E NE BLOCCA LE MODIFICHE DA UTENTI NON AUTORIZZATI.

SUL DESKTOP VIENE CREATO IL LINK ALL'APPLICAZIONE DI CONTROLLO KEYFAMILY.



ATTRAVERSO QUESTO PANNELLO E' POSSIBILE DISABILITARE L'APPLICAZIONE E SBLOCCARE IL BROWSER. L'ACCESSO AL PANNELLO E' CONSENTITO ESCLUSIVAMENTE ALL'UTENTE ROOT

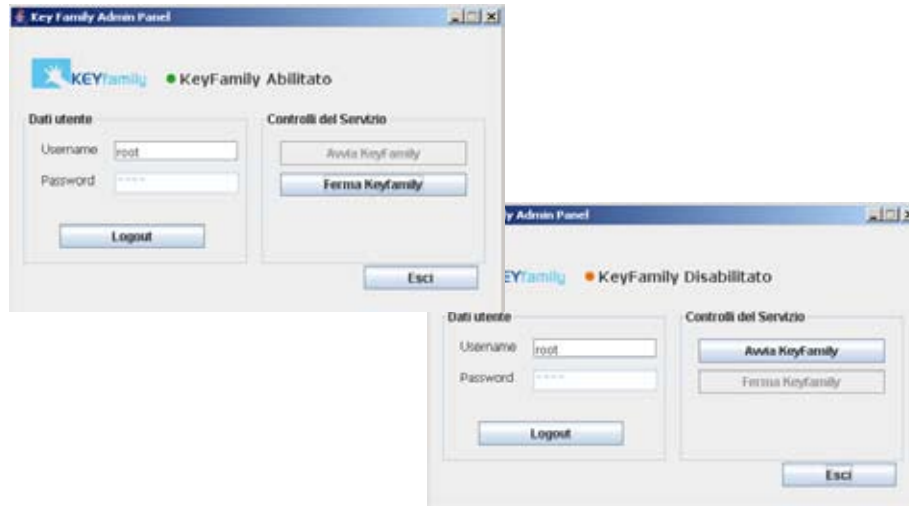
NOTA: se l'accesso al PC è multiutenza è necessario avviare l'applicazione KEYfamily (cliccando sull'icona KEYfamily admin che si trova sul desktop come descritto appena sopra) dall'account che si desidera bloccare. In questo modo le impostazioni saranno configurate automaticamente ed il browser NON sarà modificabile.

Pannello di controllo KEYfamily Admin Panel

KEYfamily Admin Panel, come spiegato in precedenza, è il pannello da quali si può **Avviare** o **Fermare** KEYfamily come servizio e quindi a ripristinare il sistema operativo alla situazione iniziale.

Per poter intervenire sul KEYfamily Admin Panel è necessario avere i privilegi di amministrazione.

Nella parte sinistra del pannello digitare username e password dell'utente root ed effettuare il login. Quindi nella parte sinistra del pannello Abilitare/Disabilitare la Navigazione Differenziata™ e protetta KEYfamily



Premere quindi il pulsante Logout e successivamente il pulsante Esci, per chiudere l'applicazione.

NOTA: è consigliabile cambiare immediatamente la password di root al fine di aumentare la sicurezza ed evitare che altri possano accedere alla configurazione di KEYfamily

INSTALLAZIONE SU Mac OS X.

Scaricato e decompresso il disco immagine KEYfamily.dmg è necessario eseguire il file "KEYfamily.pkg". A questo punto basta seguire le indicazioni riportate nelle schermate dell'installer qui di seguito riproposte.



Per proseguire nell'installazione è necessario accettare le condizioni di licenza.

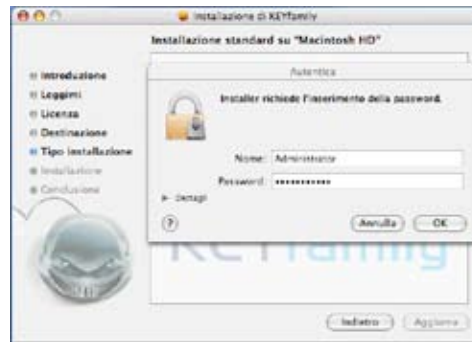


Selezionare il disco di destinazione.

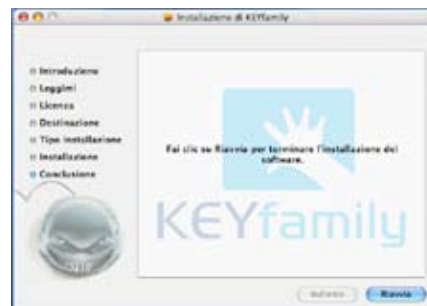
Il programma vi avvertirà che è necessario il riavvio del computer. Per proseguire è necessario accettare.



Inserire Nome e Password di amministrazione per concludere l'installazione.



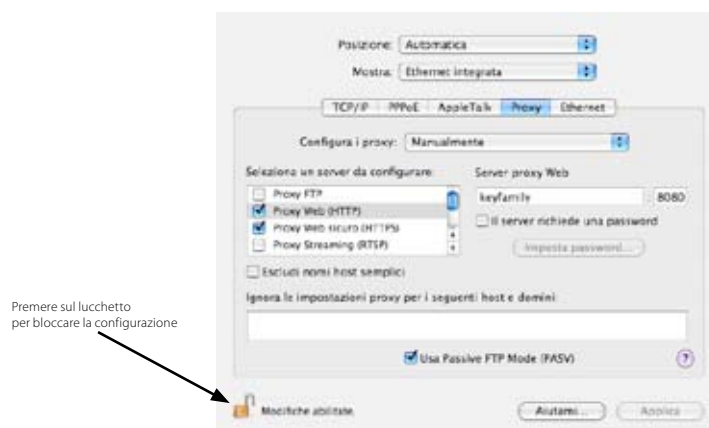
Ora l'installazione è conclusa. E' necessario riavviare il computer.



Una volta riavviato il sistema KEYfamily sarà attivo.

Per poterlo utilizzare è necessario configurare il browser come segue.

Aprire il pannello "Preferenze di Sistema", selezionare l'icona di "Network" e configurare il proxy nelle porte attive come segue:



Una volta configurato il Network consigliamo di bloccare la configurazione

Configurazione degli Utenti

È consigliato configurare l'utente in modo tale che non possa accedere alle configurazioni delle schede di rete e quindi alla configurazione del browser.

Per fare questo, selezionare l'utente in:

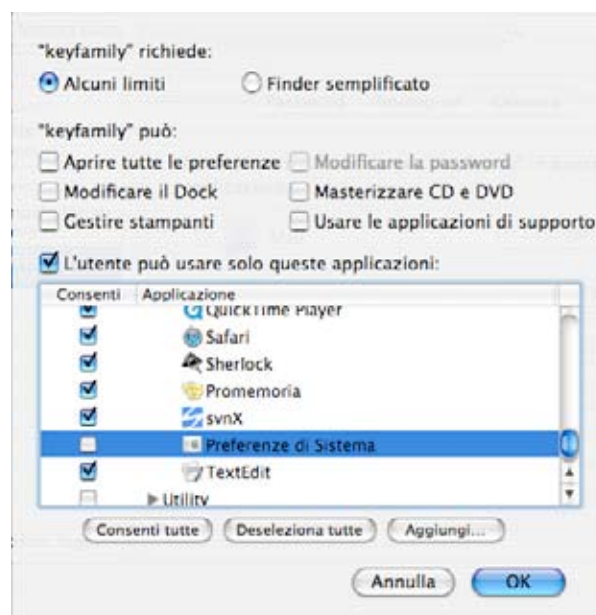
Preferenze di Sistema -> Account

Quindi sul pannello "Censura" selezionare la voce "Finder & Sistema" e premere il bottone "Configura".



Limitare l'accesso alle Preferenze di Sistema, selezionando il radio-button "Alcuni limiti" e, tra le operazioni consentite all'utente DISABILITARE sicuramente la voce:

"Aprire tutte le preferenze"



In questo modo l'utente avrà accesso alle configurazioni relative alle impostazioni "Personalì" ma non alle impostazioni di rete che rimarranno protette.

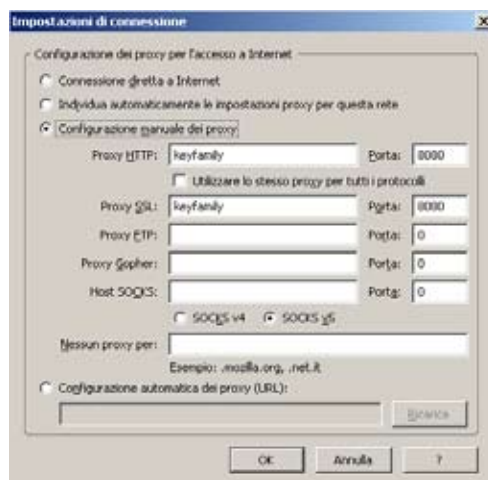
Utilizzo con altri browser

KEYfamily è compatibile con browser tipo Firefox, Opera, Mozilla.

Se si utilizza quindi un browser diverso da Internet Explorer è necessario accedere alla schermata di impostazione del proxy (Strumenti -> Opzioni -> Connessioni), selezionare "Configurazione manuale del proxy" e inserire:

proxy HTTP	keyfamily	porta	8080
proxy HTTPS	keyfamily	porta	8080

Di seguito, ad esempio, viene proposto ad esempio il pannello per la configurazione del browser Firefox



INDICAZIONI SULL'USO DELLE VERSIONI DIMOSTRATIVE

KEYfamily può essere utilizzato in modalità gratuita.

Questo comporta però alcune limitazioni:

- 1 - il tempo massimo di navigazione è fissato in 15 minuti al giorno;
- 2 - l'unico utente che può navigare è l'utente "root".

E' comunque possibile configurare interamente anche altri utenti/gruppi ma questi non potranno essere utilizzati per la navigazione.

I 15 minuti sono riferibili alla navigazione in internet e quindi la configurazione di KEYfamily dalla finestra di Amministrazione è svincolata da questo parametro.

Vi consigliamo comunque di effettuare il LOGOUT dalla finestra di Amministrazione e successivamente avviare la navigazione.

Se invece siete provvisti o volete ricevere il codice di attivazione consultate la pag. 15 della presente guida.

Una volta effettuata l'installazione e riavviato il PC è possibile accedere al pannello di amministrazione di KEYfamily direttamente da Browser (per browser diversi da Explorer è necessario aver prima configurato il pannello del proxy - vedere pagina precedente).

All'apertura di Internet Explorer (o altri browser configurati) l'utente verrà direzionato automaticamente al link <http://keyfamily>, solo se la home page è diversa dalla pagina bianca (about:blank): diversamente è necessario digitare <http://keyfamily>.



A questo punto per poter accedere al pannello è necessario inserire nome utente e password assegnate di default:

root - root

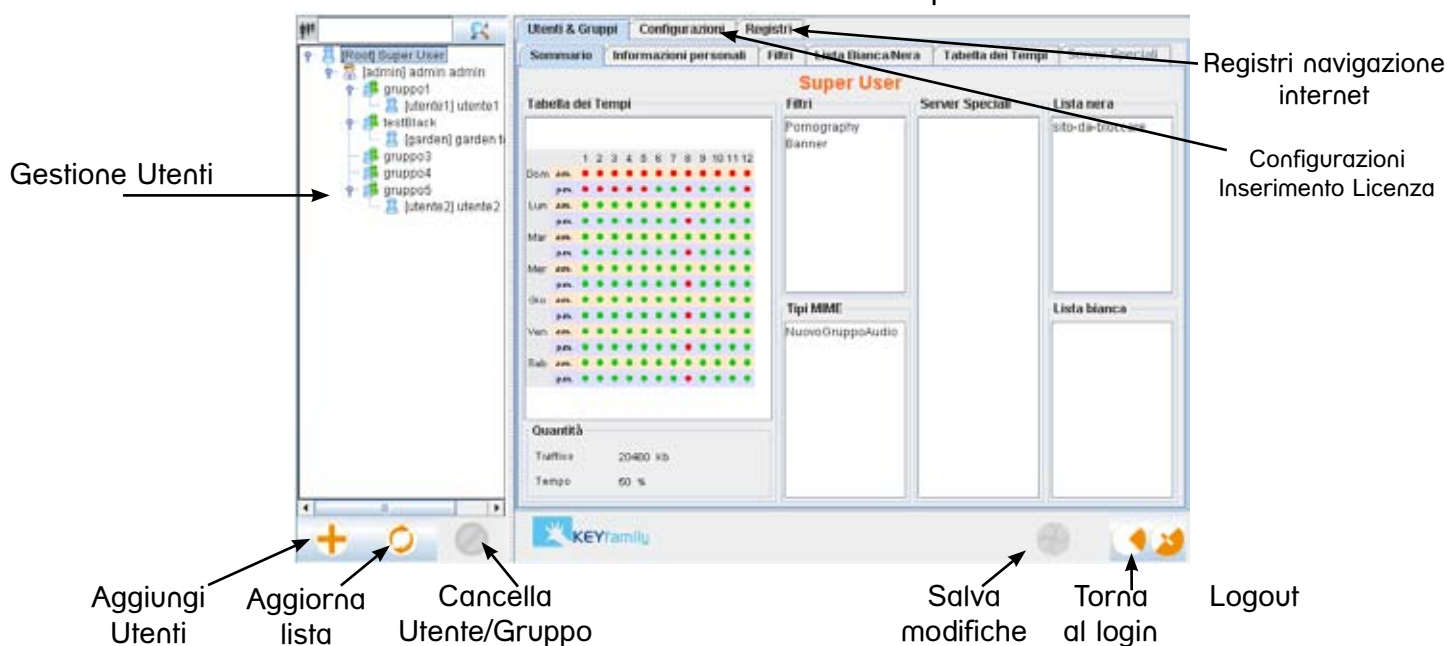
Per accedere al pannello di amministrazione premete il pulsante "Amministrazione/Admin"



NOTA: è consigliabile cambiare immediatamente la password di root al fine di aumentare la sicurezza ed evitare che altri possano accedere alla configurazione di KEYfamily

Il pannello di amministrazione si presenta come segue.

Schermata riassuntiva profilo utente



La schermata generale, Sommario, illustra il riassunto del profilo per l'utente selezionato. Questo consente di avere una visione generale senza per questo entrare nel dettaglio delle diverse funzioni.

Creare un utente/gruppo

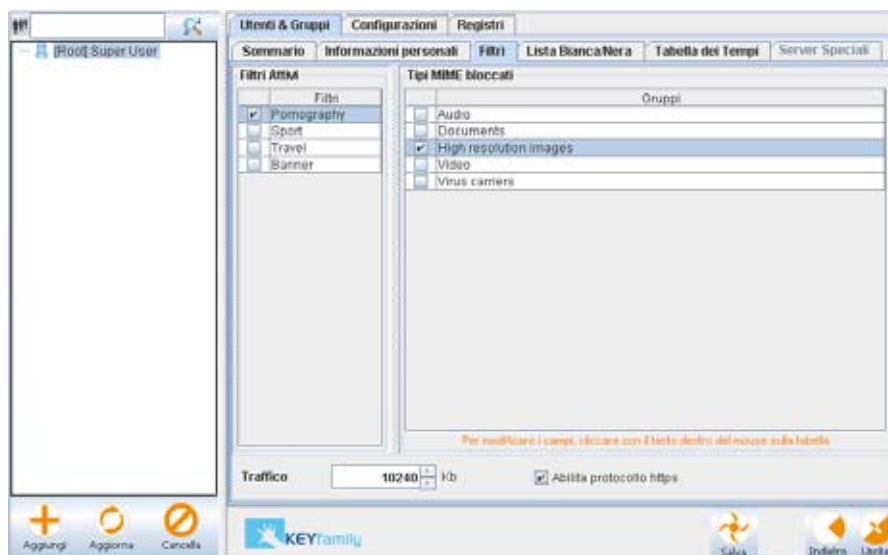
Per creare un utente è necessario premere il pulsante "aggiungi utente" e compilare i campi proposti. Il primo utente da creare è obbligatoriamente un amministratore dopodiché sarà possibile aggiungere al massimo 5 utenti e gruppi.

L'impostazione della data di nascita è obbligatoria e consente l'identificazione del minore in rete.

Uso dei filtri

Nel pannello "filtri" vengono evidenziate le configurazioni inerenti le funzioni di content filtering e di blocco file assegnabili. Il filtro pornografia, che racchiude anche pedofilia/pedopornografia, è già attivo per l'utente root. Quando viene creato un nuovo utente il filtro sarà presente di default. Per gli utenti minori è importante che il filtro pornografia sia sempre attivo. Per attivare il filtro è sufficiente selezionarlo.

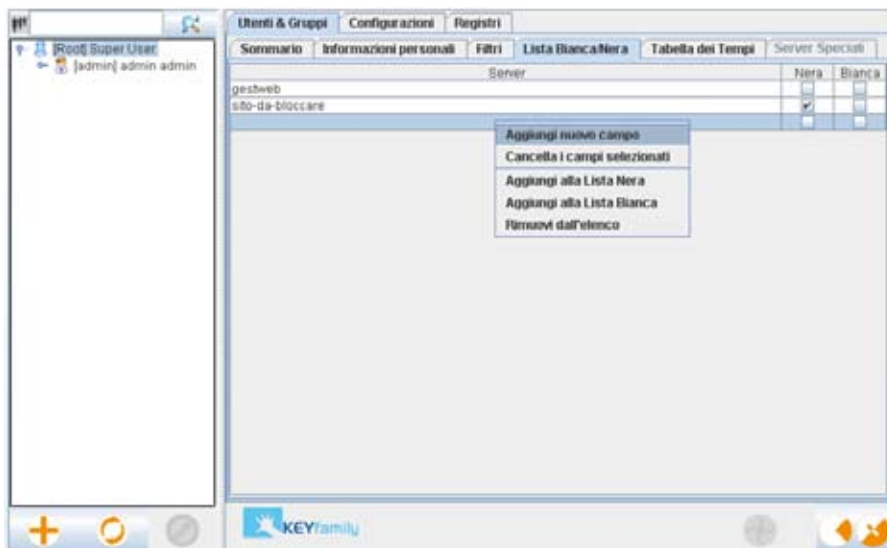
I Tipi MIME consentono di bloccare il download e/o la visualizzazione di certi tipi di file quali ad esempio immagine, video (wav, avi, ecc.), audio (mp3, acc, ecc.) o eseguibili (exe, ecc); questi ultimi sono spesso causa di installazione di virus o malware. Per attivare è sufficiente selezionare il Tipo MIME desiderato.



Uso della Lista Bianca/Nera

Nel pannello “Lista Bianca/Nera” è possibile definire ulteriori domini da bloccare, indipendentemente dall’esito dell’analisi del filtro, o lasciare liberi di essere sempre consultati. E’ sufficiente scrivere il nome dei domini (per esempio “google”) e definire se deve essere bloccato (nera) o lasciato libero (bianca).

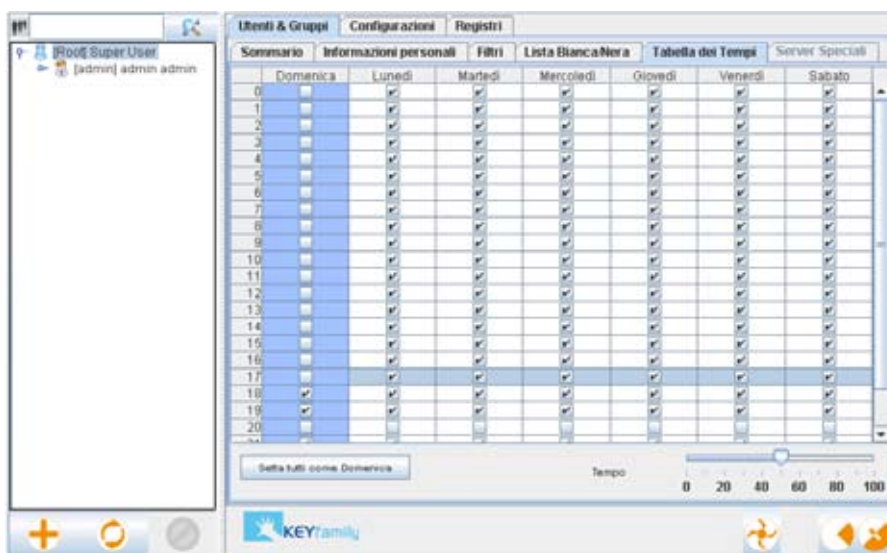
E’ possibile definire una modalità “garden” che consente di creare una lista esclusivamente composta da siti consultabili e al di fuori della quale l’utente non può navigare. Per configurare la modalità “garden” è sufficiente inserire l’elenco dei domini sempre accessibili e definire un dominio come “*” in lista “nera”. In questo modo si escludono tutti gli altri domini e l’utente naviga solo nei siti selezionati



Uso della Tabella dei Tempi

Dal pannello “Tabella tempi” è possibile stabilire le fasce orarie di navigazione e la percentuale di tempo utilizzabile. Esempio; selezionare dalle 8 alle 18 (totale 10 ore) e selezionare il 50% di utilizzo “Tempo” equivale ad un massimo di navigazione pari a 5 ore.

Inoltre impostando la Domenica come master e premendo il pulsante “Setta tutti come Domenica” le impostazioni verranno copiate per tutti gli altri giorni della settimana.



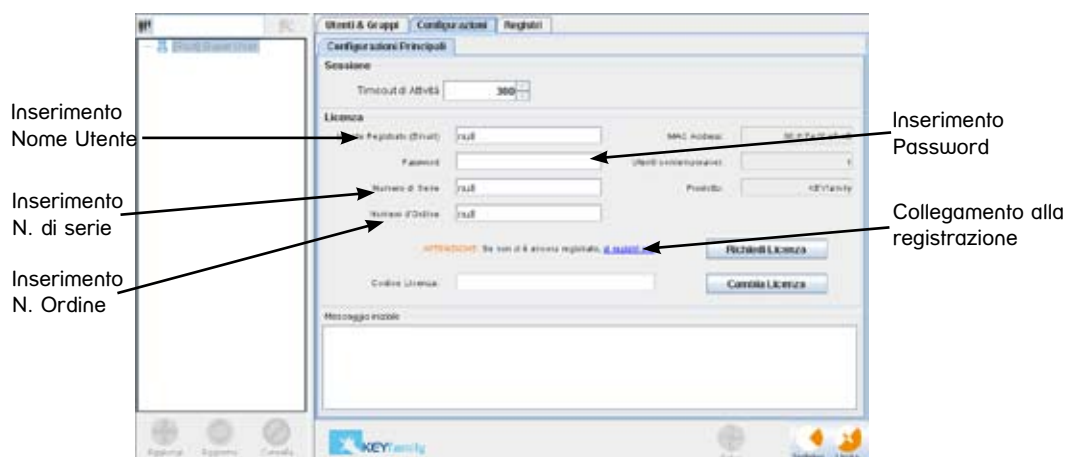
NOTA: il profilo di navigazione, in particolare i filtri, i domini sempre bloccati (liste nere), i tipi mime bloccati e la tabella dei tempi, viene ereditato dall’utente che nell’ordine gerarchico è sopra. Quindi l’amministratore eredita le impostazioni di root e a sua volta anche l’utente eredita le impostazioni sia di root che dell’amministratore. Inoltre è possibile personalizzare le impostazioni per ogni singolo utente.

COME ATTIVARE/OTTENERE LA LICENZA PER KEYfamily

Per ottenere la licenza di KEYfamily è necessario provvedere all'acquisto della stessa attraverso lo store online (www.gestweb.com/it/keyfamily) o contattando GESTWEB Research.

Se avete scaricato la versione dimostrativa gratuita o avete acquistato KEYfamily vi sarete registrati sul portale di GESTWEB Research dedicato al supporto denominato support.gestweb.com.

Il nome utente e la password che avete utilizzato saranno quelli che vi serviranno per effettuare la registrazione ed ottenere la licenza di KEYfamily.



La licenza viene scaricata direttamente dai server di GESTWEB Research, nel seguente modo:

- 1) Effettuare la registrazione su support.gestweb.com; se già effettuata saltare al passo successivo.
Durante la registrazione viene chiesto di inserire l'indirizzo mail; questo sarà il nome utente che servirà ad accedere sia al portale di supporto sia per l'attivazione della licenza.
- 2) Autenticarsi al KEYfamily come utente root e accedere alla tabella "Configurazioni" nel pannello di amministrazione (vedi immagine sopra).
- 3) Inserire i dati per la licenza:
Nome utente: corrisponde all'indirizzo email dell'utente registrato al dominio support.gestweb.com
Password: la password scelta durante la fase di registrazione
Numero d'Ordine: assegnato nella email automaticamente generata in seguito all'acquisto di KEYfamily
Numero Seriale: assegnato nella email automaticamente generata in seguito all'acquisto di KEYfamily
- 4) Premere il pulsante "Richiedi Licenza".

La licenza viene scaricata in automatico e il codice visualizzato nel campo "Codice Licenza".

INIZIO DELLA NAVIGAZIONE CON KEYfamily

Una volta creati gli utenti per accedere alla Navigazione Differenziata™ e protetta premete il pulsante “Inizio Navigazione/Start Navigation”.



L'utente che ha effettuato il login naviga con il profilo che gli è stato assegnato da root o dall'amministratore.

Per tornare al pannello di login o per accedere al pannello di amministrazione durante la navigazione è sufficiente digitare "http://keyfamily" (senza virgolette) nell'URL del browser (Internet Explorer, Firefox, Safari o altri) e premere invio.



NOTA: per maggiori informazioni o dettagli in merito all'uso di KEYfamily vi invitiamo a consultare il manuale d'uso completo scaricabile dal sito <http://support.gestweb.com>.



www.gestweb.com
info@gestweb.com

gestweb research
headquarter:
viale Bornata, 9
25123 Brescia - Italy
Tel.: +39 (030) 3367097
Fax: +39 (030) 3369609