

# Seagate Manager

---

## Guida utente

per l'utilizzo con l'unità FreeAgent™



---

## **Seagate Manager Guida utente per l'utilizzo con l'unità FreeAgent™**

### **Revisione 1**

© 2008 Seagate Technology LLC. Tutti i diritti riservati. Seagate, Seagate Technology, il logo Wave e FreeAgent sono marchi o marchi registrati di Seagate Technology LLC o di una delle sue affiliate. Tutti gli altri marchi o marchi registrati appartengono ai rispettivi proprietari. Quando riferito alla capacità di un'unità disco rigido, un gigabyte, o GB, corrisponde a un miliardo di byte e un terabyte o TB, corrisponde a mille miliardi di byte. Inoltre, una parte della capacità indicata viene utilizzata per la formattazione e altre funzioni, per cui non potrà essere disponibile per l'archiviazione dei dati. Gli esempi di utilizzo quantitativo delle varie applicazioni vengono forniti a scopo indicativo. Le quantità effettive dipendono da vari fattori, tra cui le dimensioni e il formato dei file, le funzioni e i software applicativi. Seagate si riserva il diritto di modificare senza preavviso le offerte o le specifiche tecniche del prodotto.

Seagate Technology LLC  
920 Disc Drive  
Scotts Valley CA 95066 U.S.A.

# Sommario

Introduzione .....	5
Installazione del software Seagate Manager .....	5
Utilizzo dell'icona di stato Seagate .....	6
Ripristino dell'icona di stato Seagate .....	7
Spia luminosa unità FreeAgent .....	7
Gestione delle unità .....	8
Utilizzo della finestra Unità .....	8
Impostazioni .....	9
Modifica delle impostazioni di risparmio energetico .....	9
Verifica dell'unità .....	10
Aggiornamento del software .....	10
Regolazione del controllo LED .....	11
Informazioni sull'unità .....	12
Backup e ripristino delle cartelle e dei file .....	13
Funzionalità di backup .....	13
Piani di backup per l'unità .....	14
Creazione di un piano di backup .....	14
Utilizzo del backup semplificato .....	14
Creazione di un backup personalizzato .....	15
Rotazione delle unità .....	16
Gestione delle impostazioni di backup .....	17
Modifica delle impostazioni di backup .....	17
Eliminazione di un piano di backup .....	18
Utilizzo del backup pianificato .....	19
Backup manuale .....	19
Visualizzazione del registro di backup .....	20

Ripristino dei file .....	20
Ripristino di una versione precedente .....	20
Ripristino della versione più recente .....	21
Sincronizzazione delle cartelle.....	22
Utilizzo della sincronizzazione semplice .....	23
Utilizzo della sincronizzazione personalizzata .....	23
Utilizzo della Cifratura sincronizzazione .....	25
Completamento della sincronizzazione .....	26
Modifica delle impostazioni di sincronizzazione .....	27
Controllo dello stato della sincronizzazione .....	27
Eliminazione delle impostazioni di sincronizzazione .....	28
Utilizzo della sincronizzazione automatica .....	28
Disattivazione della sincronizzazione automatica .....	28
Utilizzo della finestra Anteprima di sincronizzazione .....	29
Utilizzo della sovrascrittura automatica .....	30
Gestione della protezione .....	31
Creazione di una cartella di cifratura .....	31
Gestione di una cartella di cifratura .....	33
Modifica della password di cifratura .....	33
Eliminazione di una cartella di cifratura .....	34
Apertura di una cartella di cifratura .....	35
Decifratura di file e cartelle .....	35
Eliminazione di file e cartelle da una cartella di cifratura .....	36
Periferiche di archiviazione Seagate Secure™ .....	37
Sblocco dell'unità .....	38
Modifica della password dell'unità .....	39
Utilizzo del suggerimento password .....	40
Cancellazione dell'unità .....	42
Indice .....	45

# Introduzione

Il software Seagate Manager, fornito con l'unità FreeAgent™, integra quest'ultima con un set di potenti strumenti, inclusi quelli riportati di seguito:

- Funzionalità di backup e ripristino per la protezione dei dati.
- Sincronizzazione di una o più cartelle tra due o più computer.
- Funzionalità di protezione, tra cui cifratura di più file e cartelle in un'unica posizione, nonché cifratura di backup e sincronizzazione. *Non disponibile in tutte le regioni o per tutti i prodotti.*
- Controllo del risparmio energetico, aggiornamenti software, spie luminose e altro.

Salvo quando diversamente specificato, le funzionalità descritte nella presente guida sono compatibili con tutte le unità Seagate FreeAgent e Maxtor OneTouch e con i sistemi operativi Windows XP e Vista.

## Installazione del software Seagate Manager

Per installare il software Seagate Manager:

**Fase 1:** collegare l'unità al computer.

Dopo qualche secondo viene visualizzato un menu con l'opzione per l'installazione del software.

Se il menu non viene visualizzato, installare il software manualmente aprendo **Risorse del computer**. Fare doppio clic sull'unità FreeAgent e quindi sul file **InstallSeagateManager.exe**.

**Fase 2:** Viene visualizzata la finestra Menu principale, che alla voce **Seleziona lingua** elenca una serie di lingue. Selezionare una lingua.

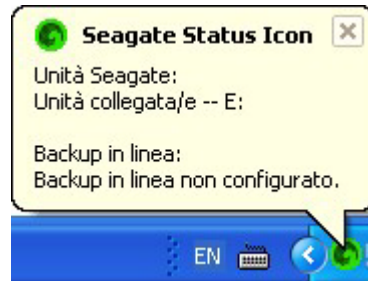
**Fase 3:** Fare clic su **Installa Seagate Manager** e seguire le istruzioni dell'installazione guidata. Terminata l'installazione, sulla barra delle applicazioni compare l'icona di Seagate Manager.

**Fase 4:** Fare doppio clic sull'icona Seagate Manager per aprire la relativa applicazione.

## Utilizzo dell'icona di stato Seagate

Dopo aver installato l'unità, nell'area di notifica sulla barra delle applicazioni sul desktop viene visualizzata l'icona di stato Seagate. Tale icona può essere utilizzata per controllare lo stato dell'unità e per accedere alle relative funzioni.

**Fase 1:** Per verificare lo stato dell'unità, posizionare il cursore del mouse sull'icona:



**Figura 1: Icona Seagate sulla barra delle applicazioni**

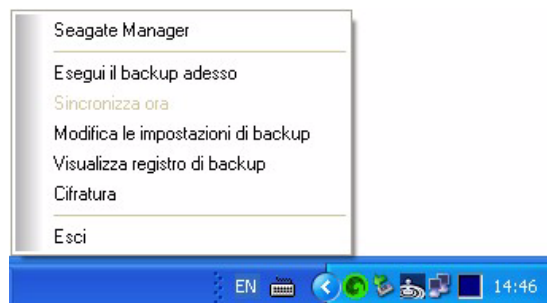
Le informazioni visualizzate nella finestra popup confermano lo stato dell'unità e ne identificano la lettera.

Il colore dell'icona indica lo stato dell'unità:

Blu	Unità collegata
Verde	Unità collegata, backup completato e sincronizzazione inattiva
Giallo	Backup o sincronizzazione in corso
Grigio	Nessuna unità collegata
Rosso	Backup o sincronizzazione non riuscita

*Nota: quando un'operazione di backup o di sincronizzazione ha esito negativo, l'icona rimane rossa fino al successivo completamento di una sincronizzazione o di un backup. Per stabilire il motivo dell'errore, consultare il file di registro.*

**Fase 2:** Per visualizzare il menu dell'icona di stato, fare clic sull'icona presente sulla barra delle applicazioni:



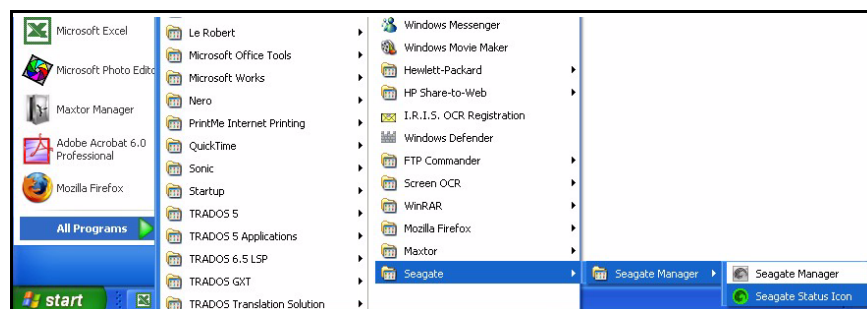
**Figura 2: Menu dell'icona di stato Seagate**

**Fase 3:** Selezionare la funzione a cui si desidera accedere oppure scegliere **Chiudi** per chiudere il menu.

## Ripristino dell'icona di stato Seagate

Quando si chiude il menu dell'icona di stato Seagate, l'icona viene eliminata dall'area di notifica sulla barra delle applicazioni. Per ripristinare l'icona di stato Seagate in tale posizione, fare clic su

**Start > Programmi > Seagate > Seagate Manager > Seagate Status Icon**



**Figura 3: Ripristino dell'icona di stato Seagate**

## Spia luminosa unità FreeAgent

La spia luminosa sull'unità FreeAgent lampeggia indicando i vari stati dell'unità. Quanto segue si applica a tutte le unità FreeAgent.

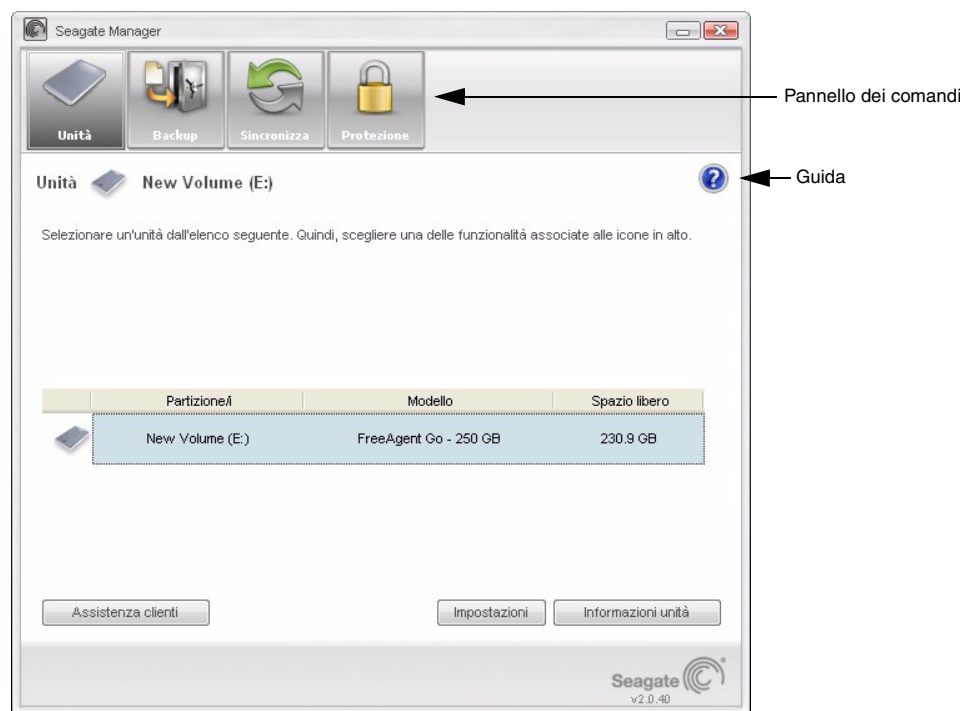
Stato dell'unità	Spia luminosa
Spenta o in sospensione	Spenta
Inattiva	Intensità al 90%
Attiva (trasferimento dati)	Intermittenza lenta con intensità tra il 90% e il 20%
Standby (il disco non gira)	Intensità al 20%
Smontata o cavo scollegato	Spenta
Errore	Intermittenza rapida

Per informazioni relative al controllo delle spie luminose dell'unità vedere "Regolazione del controllo LED" a pagina 11.

# Gestione delle unità

La finestra Unità fornisce una posizione centrale da cui gestire la propria unità Seagate FreeAgent ed è la finestra che viene visualizzata all'apertura di Seagate Manager.

È possibile aprire la finestra Unità anche facendo clic sul pulsante **Unità** sul pannello dei comandi di una qualsiasi altra finestra dell'applicazione.



**Figura 4: Finestra Unità**

## Utilizzo della finestra Unità

La finestra Unità consente di selezionare innanzitutto la posizione di archiviazione, quindi la funzionalità da utilizzare.

Il pannello dei comandi nella parte superiore della finestra consente di accedere alle funzionalità di Seagate Manager: Backup, Sincronizzazione e Protezione.

Nella parte centrale della finestra viene visualizzata l'unità collegata. Se sono collegate più unità, viene visualizzato un elenco da cui è possibile selezionarne una. L'unità selezionata è evidenziata in azzurro, come illustrato in Figura 4.

- Per selezionare un'unità differente, fare clic sulla relativa icona o sul nome della partizione.



- Per accedere alle impostazioni avanzate dell'unità selezionata, fare clic sul pulsante **Impostazioni**.
- Per ulteriori informazioni, vedere "Impostazioni" a pagina 9.
- Per maggiori dettagli sull'unità selezionata, fare clic sul pulsante **Informazioni unità**.

Per ulteriori informazioni, vedere "Informazioni sull'unità" a pagina 12.

Quando si desidera ottenere informazioni, è possibile fare clic sull'icona della Guida di Seagate Manager. Se le informazioni desiderate non sono disponibili, fare clic sul pulsante Assistenza clienti per accedere al sito Web dell'assistenza Seagate.

*Nota: le unità esterne vengono rilevate ed elencate automaticamente nella finestra Unità. Seagate Manager potrebbe impiegare alcuni secondi per rilevare l'unità. Se l'unità non è visualizzata, verificare che sia collegata in modo appropriato e che sia accesa. Vengono rilevate tutte le unità esterne Seagate e Maxtor.*

## Impostazioni

Il pulsante Impostazioni, disponibile nella parte inferiore della finestra Unità, consente di accedere alle seguenti funzioni per l'unità selezionata:

- Modifica impostazione di risparmio energetico
- Test dell'unità
- Regola controllo LED
- Verifica degli aggiornamenti software

## Modifica delle impostazioni di risparmio energetico

È possibile scegliere la durata di inattività dell'unità prima che questa passi alla modalità di risparmio energetico.

In modalità di risparmio energetico, il disco di archiviazione interno dell'unità smette di girare quando l'unità non è in uso. La modalità di risparmio energetico consente di ridurre i consumi di corrente. La riattivazione dell'unità, tuttavia, richiede tempi leggermente superiori.

Se si utilizza l'unità in maniera intensiva, si consiglia di scegliere un intervallo più lungo, in modo che il lavoro non venga interrotto quando si aprono o si salvano file sull'unità.

Se invece si utilizza l'unità con minor frequenza, è opportuno scegliere un intervallo più breve, in modo che non consumi più corrente del necessario.

Per definire questa impostazione:

**Fase 1:** Nella finestra Unità selezionare l'unità desiderata e fare clic su **Impostazioni**.

Viene visualizzata la finestra Impostazioni.

**Fase 2:** Selezionare **Modifica impostazione di risparmio energetico**.

Viene visualizzata la finestra Modifica impostazione di risparmio energetico.

**Fase 3:** Selezionare un intervallo dal menu a discesa oppure fare clic su **Predefinito** per ripristinare l'intervallo di risparmio energetico originale.

**Fase 4:** Fare clic su **Applica** per salvare l'impostazione di risparmio energetico.

La finestra Modifica impostazione di risparmio energetico conferma l'avvenuta modifica delle impostazioni di risparmio energetico dell'unità.

**Fase 5:** Fare clic su **OK** per tornare alla finestra Unità.

## Verifica dell'unità

Verificare l'unità per controllarne lo stato generale. L'utilità di diagnostica esegue i test senza alcun effetto sui dati dell'unità.

Per eseguire un test dell'unità:

**Fase 1:** Nella finestra Unità selezionare l'unità desiderata e fare clic su **Impostazioni**.

Viene visualizzata la finestra Impostazioni.

**Fase 2:** Selezionare **Test dell'unità**.

Viene visualizzata la finestra Test dell'unità.

**Fase 3:** Fare clic su **Test**.

Una barra di avanzamento indica lo stato del test. Al termine del test, vengono visualizzati i risultati.

Se la funzionalità di diagnostica rileva un errore durante il test, viene visualizzato il numero di serie dell'unità difettosa insieme alle istruzioni per contattare il servizio di assistenza Seagate.

**Fase 4:** Fare clic su **OK**.

## Aggiornamento del software

La funzione Aggiornamento software notifica automaticamente all'utente la disponibilità di un aggiornamento del software. È anche possibile verificare manualmente la disponibilità di un aggiornamento o disattivare la funzione Aggiornamento Software.

Per verificare la disponibilità di aggiornamenti software:

**Fase 1:** Nella finestra Unità, selezionare **Impostazioni**.

Viene visualizzata la finestra Impostazioni.

**Fase 2:** Fare clic su **Controlla aggiornamento software**.

Viene visualizzata la finestra Aggiornamento Software.

L'opzione **Ricerca automatica aggiornamenti** è selezionata per impostazione predefinita.

**Fase 3:** Per disattivare la funzionalità di aggiornamento software, deselezionare **Ricerca automatica aggiornamenti**.

**Fase 4:** Per verificare immediatamente la disponibilità di aggiornamenti, fare clic su **Controlla ora**.

Viene visualizzata la finestra Aggiornamento Software, in cui viene indicato se il software in uso è aggiornato o meno.

Se è disponibile un aggiornamento, è possibile eseguirne il download direttamente da questa finestra. Per ulteriori informazioni sulla versione aggiornata, fare clic sul pulsante **Altre info**.

## Regolazione del controllo LED

La funzione Controllo LED consente di controllare le spie luminose presenti sull'unità. Le spie lampeggiano per indicare l'attività e lo stato dell'unità.

*Nota: questa funzione è disponibile unicamente per le unità FreeAgent.*

**Fase 1:** Nella finestra Unità selezionare l'unità desiderata e fare clic su **Impostazioni**.

Viene visualizzata la finestra Impostazioni.

**Fase 2:** Fare clic su **Regola controllo LED**.

Viene visualizzata la finestra Spie luminose dell'unità.

**Fase 3:** Per disattivare le spie luminose, selezionare **Spegni spie luminose** e fare clic su **Applica**.

Per riattivare le spie luminose, fare clic su **Visualizza spie luminose di stato e di attività** e fare clic su **Applica**.

Le spie luminose potrebbero riattivarsi automaticamente nelle seguenti situazioni:

- L'unità viene spenta e riaccesa
- L'unità viene scollegata e ricollegata

## Informazioni sull'unità

La funzione Informazioni unità fornisce le seguenti informazioni sull'unità:

- **Volume**  
Nome dell'unità.
- **Capacità**  
Capacità totale dell'unità.
- **Spazio libero**  
Quantità di spazio disponibile sull'unità.
- **File System**  
File system di Windows utilizzato dall'unità.

Per visualizzare le informazioni relative all'unità:

*Fase 1:* Nella finestra Unità selezionare l'unità desiderata e fare clic su **Informazioni unità**.

Viene visualizzata la finestra Informazioni unità.

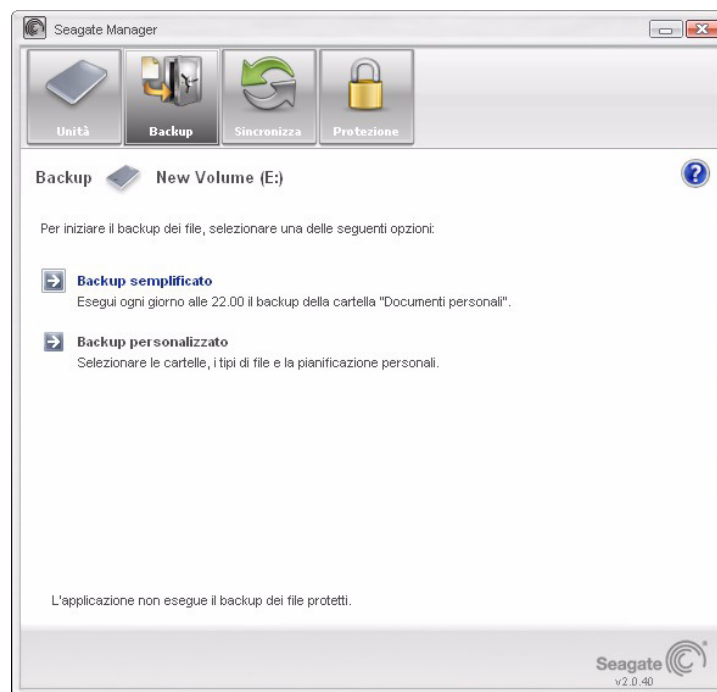
*Fase 2:* Per chiudere la finestra Informazioni unità, fare clic su **OK**.

# Backup e ripristino delle cartelle e dei file

Seagate Manager consente di eseguire il backup dei file più importanti su un'unità FreeAgent.

Ogni file di cui si esegue il backup viene copiato dal computer sull'unità. In caso di perdita di uno dei file originali presenti sul computer, è possibile eseguirne facilmente il ripristino utilizzando la versione di backup.

Per aumentare il livello di protezione dei dati è possibile eseguire il backup in una cartella cifrata dell'unità. Per la cifratura delle cartelle viene utilizzato lo standard AES a 256 bit, in modo che sia possibile accedere ai file personali soltanto utilizzando una password di cifratura.



**Figura 5: Backup**

## Funzionalità di backup

Le funzionalità di backup di Seagate Manager consentono di effettuare le seguenti operazioni:

- Pianificare il backup delle cartelle selezionate
- Modificare le impostazioni di backup
- Avviare un backup immediato dei file

- Utilizzare lo stesso piano di backup per più unità
- Ripristinare le copie di backup
- Eseguire il backup dei file in una cartella cifrata

Una volta completato il backup iniziale, Seagate Manager effettua il backup dei file modificati presenti nelle cartelle selezionate in base a una pianificazione impostata, oppure quando si fa clic su **Esegui backup adesso** nella finestra Backup.

*Nota: Seagate Manager non esegue il backup dei file protetti.*

## Piani di backup per l'unità

È possibile creare un piano di backup per qualsiasi unità collegata al computer. Sono disponibili due diverse tipologie di piani di backup:

- **Backup semplificato:** preconfigurato per eseguire ogni giorno alle 22.00 il backup della cartella **Documenti** di Windows XP o della **Cartella personale** di Windows Vista.  
- OPPURE -
- **Backup personalizzato:** l'utente seleziona le cartelle di cui eseguire il backup e imposta una posizione di destinazione e una pianificazione per il backup.  
- OPPURE -
- **Rotazione delle unità:** l'utente può utilizzare lo stesso piano di backup per due o più unità.

## Creazione di un piano di backup

Per la creazione di un piano di backup in Seagate Manager sono disponibili diverse opzioni:

- Utilizzo del backup semplificato
- Creazione di un backup personalizzato
- Rotazione delle unità (se si dispone di più di un'unità)

## Utilizzo del backup semplificato

Utilizzare il backup semplificato per eseguire ogni giorno alle 22.00 il backup della cartella **Documenti** di Windows XP o della **Cartella personale** di Windows Vista.

Per utilizzare un backup semplificato:

*Fase 1:* Fare clic su **Unità** sul pannello dei comandi.

Viene visualizzata la finestra Unità.

*Fase 2:* Selezionare l'unità sulla quale eseguire il backup.

*Fase 3:* Fare clic su **Backup** sul pannello dei comandi.

Viene visualizzata la finestra Backup.

*Fase 4:* Fare clic su **Backup semplificato**.

Viene visualizzata la finestra Conferma backup semplificato in cui viene richiesto di assegnare un nome al piano di backup.

*Fase 5:* Immettere un nome per il piano di backup, quindi fare clic su **OK**.

Il backup pianificato è attivo. Nella finestra Backup è ora possibile modificare le impostazioni di backup, ripristinare i file di backup ed eliminare i piani di backup. Viene inoltre descritto il piano di backup dell'utente.

## Creazione di un backup personalizzato

Per selezionare cartelle specifiche e creare una pianificazione del backup sull'unità:

*Fase 1:* Fare clic su **Unità** sul pannello dei comandi.

Viene visualizzata la finestra Unità.

*Fase 2:* Selezionare l'unità sulla quale eseguire il backup.

*Fase 3:* Fare clic su **Backup** sul pannello dei comandi.

Viene visualizzata la finestra Backup.

*Fase 4:* Nella finestra Backup selezionare **Backup personalizzato**.

Viene visualizzata la finestra Backup: selezione cartella.

*Fase 5:* Assegnare un nome al piano di backup, selezionare le cartelle di cui eseguire il backup, quindi fare clic su **Avanti**.

Viene visualizzata la finestra Backup: tipi di file.

*Fase 6:* Selezionare i tipi di file di cui si desidera eseguire il backup:

- **Tutti i tipi di file**
- **Foto, musica, video, documenti**
- **Personalizza**

Selezionare dei tipi di file specifici da includere o escludere dal backup:

— Per eseguire il backup solo di alcuni tipi di file disponibili:

**1.** Selezionare **Includi questi tipi di file**.

**2.** Selezionare ciascun tipo di file di cui si *desidera* eseguire il backup, quindi fare clic su **Aggiungi** per spostarlo nella **casella di riepilogo**.

— Per eseguire il backup della maggior parte dei tipi di file disponibili:

1. Selezionare **Escludi questi tipi di file**.
2. Selezionare ciascun tipo di file di cui *non* si desidera eseguire il backup, quindi fare clic su **Aggiungi** per spostarlo nella **casella di riepilogo**.

*Nota: le estensioni dei file sono gli ultimi tre caratteri del nome di un file, che ne definiscono il tipo.*

**Fase 7:** Fare clic su **Avanti**.

Viene visualizzata la finestra Pianificazione backup.

**Fase 8:** Selezionare i giorni e l'ora in cui si desidera eseguire il backup delle cartelle.

È possibile archiviare i file di backup in una cartella cifrata.

*Nota: se si preferisce non eseguire la cifratura della copia di backup, proseguire con la fase 11.*

**Fase 9:** Per eseguire la cifratura della copia di backup, fare clic su **Abilita cifratura**.

- Se non è si dispone di una cartella cifrata o se non è ancora stata creata la password per la cartella cifrata, viene visualizzata la finestra Cifratura cartella. **Proseguire con la fase 10.**
- Se si dispone già di una cartella cifrata attualmente aperta, viene visualizzato un segno di spunta nella casella di controllo Abilita cifratura. **Proseguire con la fase 11.**

**Fase 10:** Creare una password, digitarla una seconda volta e fare clic su **OK**.

**Fase 11:** Fare clic su **Fine**.

Nella finestra Backup sono ora presenti i dettagli del backup e la funzione di backup pianificato è attiva.

## Rotazione delle unità

Il metodo di rotazione delle unità consente di utilizzare un unico piano di backup con più unità. Questa opportunità è particolarmente utile per file importanti di cui si desidera eseguire il backup su più di un'unità per una maggiore sicurezza.

**Fase 1:** Collegare al computer la prima unità da utilizzare per il backup.

**Fase 2:** Fare clic su **Unità** sul pannello dei comandi.

Viene visualizzata la finestra Unità.

**Fase 3:** Selezionare la propria unità.

**Fase 4:** Fare clic su **Backup** sul pannello dei comandi.

Viene visualizzata la finestra Backup.

**Fase 5:** Creare un piano di backup per l'unità (se non ne esiste già uno).

Questo può essere un piano di backup semplificato o personalizzato.



*Fase 6:* Collegare la seconda unità.

*Fase 7:* Fare clic su **Unità** sul pannello dei comandi.

Viene visualizzata la finestra Unità.

*Fase 8:* Selezionare la seconda unità.

*Fase 9:* Fare clic su **Backup** sul pannello dei comandi.

Viene visualizzata la finestra Backup.

*Fase 10:* Fare clic su **Rotazione delle unità**.

Viene visualizzata la finestra Backup - Rotazione delle unità.

*Fase 11:* Selezionare il piano di backup che si desidera utilizzare con la seconda unità.

*Fase 12:* Fare clic su **OK**.

Viene visualizzata la finestra Backup in cui viene indicato che il piano selezionato è il piano attivo e che la funzione di backup pianificato è attiva.

Se si desidera utilizzare il piano di backup con altre unità, ripetere le fasi da 6 a 12.

*Fase 13:* Ad ogni esecuzione del backup, i file verranno copiati su tutte le unità che condividono il piano di backup e che in quel momento sono collegate al computer.

Se è collegata solo un'unità, verrà eseguito il backup dei file solo su di essa.

Se tutte le unità sono collegate, i file verranno copiati su ciascuna di esse.

## Gestione delle impostazioni di backup

Una volta creato un piano di backup, nella finestra Backup vengono visualizzati i seguenti elementi:

- Il piano di backup attivo
- I tipi di file di cui verrà eseguito il backup
- L'ora del backup
- L'impostazione del backup pianificato (attivo/disattivato)

## Modifica delle impostazioni di backup

Per modificare le impostazioni di un piano di backup per l'unità:

*Fase 1:* Fare clic su **Unità** sul pannello dei comandi.

Viene visualizzata la finestra Unità.

*Fase 2:* Selezionare la propria unità.

*Fase 3:* Fare clic su **Backup** sul pannello dei comandi.

Viene visualizzata la finestra Backup.

**Fase 4:** Nella finestra **Backup** selezionare **Modifica impostazioni di backup**.

Viene visualizzata la finestra Backup: selezione cartella, in cui sono visualizzati il nome del piano di backup corrente e le cartelle selezionate.

**Fase 5:** Modificare il nome del piano di backup e/o le cartelle selezionate, quindi fare clic su **Avanti**.

Nella finestra Backup: tipi di file vengono visualizzate le selezioni correnti.

**Fase 6:** Modificare i tipi di file di cui eseguire il backup, quindi fare clic su **Avanti**.

Nella finestra Backup: pianificazione viene visualizzata la pianificazione attuale.

*Nota: se in precedenza era stata abilitata la cifratura, questa rimarrà attiva (indicata da un segno di spunta). Le impostazioni di cifratura per il backup non possono essere modificate. l'abilitazione o disabilitazione della cifratura per un backup può avvenire solo al momento della creazione del piano di backup.*

**Fase 7:** Modificare giorni e ora di backup delle cartelle.

Se l'unità era già stata utilizzata in un processo di rotazione delle unità, condividendo un piano di backup con un'altra unità, viene visualizzato il pulsante **Avanti**. In caso contrario, viene visualizzato il pulsante **Fine**.

**Fase 8:** Fare clic su **Avanti** o su **Fine**.

Se si fa clic su Fine:

Nella finestra Backup sono ora presenti i nuovi dettagli del backup e la funzione di backup pianificato è attiva. La modifica delle impostazioni di backup è stata completata.

Se si fa clic su Avanti:

Viene visualizzata la finestra Opzioni di backup con un elenco delle unità indicate nel piano come destinazioni di backup. Andare alla fase successiva.

**Fase 9:** Deselezionare nell'elenco le unità da rimuovere dal piano di backup e fare clic su **Fine**.

## Eliminazione di un piano di backup

È possibile eliminare il piano di backup di qualsiasi unità per cui ne è stato creato uno, anche se l'unità non è collegata al computer.

Per eliminare un piano di backup per l'unità:

**Fase 1:** Fare clic su **Backup** sul pannello dei comandi.

Viene visualizzata la finestra Backup.

**Fase 2:** Nella finestra Backup fare clic su **Elimina piani di backup**.

Viene visualizzata la finestra Elimina piani di backup.

La finestra contiene un elenco dei piani di backup per ciascuna unità.

**Fase 3:** Selezionare il piano backup che si desidera eliminare spuntando la relativa casella e fare clic su **Elimina**.

Il piano di backup selezionato viene eliminato. (I file di backup NON vengono eliminati.)

## Utilizzo del backup pianificato

Utilizzare il backup pianificato per eseguire il backup dei file modificati sull'unità, in giorni e orari prestabiliti. Il pulsante di attivazione/disattivazione del backup pianificato consente di attivare o disattivare la pianificazione del backup.

Il backup pianificato è attivo per impostazione predefinita.

Se il backup pianificato non viene eseguito:

- Perché il computer è spento, verrà eseguito automaticamente al successivo avvio del computer.
- Perché l'unità non è collegata, verrà eseguito automaticamente non appena l'unità sarà collegata.

## Disattivazione del backup pianificato

Per disattivare il backup pianificato:

- Nella finestra Backup fare clic sul pulsante di **Backup pianificato Disattivato**.

## Backup manuale

È possibile eseguire il backup manuale dei file ogni volta che lo si desidera, sia che il backup pianificato sia attivo o meno, sia che Seagate Manager sia aperto o meno.

Per avviare un backup manuale sull'unità:

- Fare clic sul pulsante **Esegui backup adesso** nell'angolo inferiore destro della finestra **Backup**.  
- OPPURE -
- Selezionare **Esegui backup adesso** dal menu dell'icona di stato Seagate.  
L'icona di stato diventa gialla e il backup viene eseguito in background. Quando il backup è completo, l'icona diventa verde.

Per ottenere informazioni relative al backup, posizionare il cursore sull'icona di stato Seagate. Viene visualizzato un messaggio contenente le informazioni sul backup.

## Visualizzazione del registro di backup

Il registro di backup è un report di testo in cui viene riportata la cronologia dei backup.

Per visualizzare il registro di backup relativo all'unità:

Fare clic su **Mostra registro di backup** nella finestra Backup di Seagate Manager.

- OPPURE -

*Fase 1:* Fare clic sull'icona di stato Seagate nell'area di notifica sulla barra delle applicazioni per visualizzare il menu correlato.

*Fase 2:* Fare clic su **Mostra registro di backup** per aprire un file di testo in cui è riportata la cronologia dei backup del sistema.

*Nota: il registro di backup è disponibile unicamente in lingua inglese.*

## Ripristino dei file

Quando si esegue il backup dei file archiviati nelle cartelle selezionate, Seagate Manager può salvare fino a dieci (10) versioni precedenti di ciascun file revisionato presente sull'unità. Conoscendo la data di ultima modifica, è possibile ripristinare una versione precedente e salvata di un file di backup, oppure se ne può ripristinare la versione più recente.

*Nota: se la copia di backup è cifrata, i file verranno ripristinati esclusivamente in base alla data di backup.*

## Ripristino di una versione precedente

Per ripristinare una versione precedente specifica di un file di cui si è eseguito il backup sull'unità:

*Fase 1:* Fare clic su **Unità** sul pannello dei comandi.

Viene visualizzata la finestra Unità.

*Fase 2:* Selezionare la propria unità.

*Fase 3:* Fare clic su **Backup**.

Viene visualizzata la finestra Backup.

*Fase 4:* Fare clic su **Ripristina i file**.

*Fase 5:* Viene visualizzata la finestra Ripristina un backup.

*Fase 6:* Fare clic su **Ripristina una versione precedente di un file di backup** per ripristinare una versione precedente di un file.

Viene visualizzata la finestra Ripristino.

*Fase 7:* Selezionare un file e una versione da ripristinare, quindi fare clic su **Ripristina**.

La versione del file selezionata viene ripristinata nella posizione indicata nella sezione "Ripristinare nella cartella" nella parte inferiore della finestra.

## Ripristino della versione più recente

Per ripristinare la versione più recente di un file di cui si è eseguito il backup sull'unità:

*Fase 1:* Fare clic su **Unità** sul pannello dei comandi.

Viene visualizzata la finestra Unità.

*Fase 2:* Selezionare la propria unità.

*Fase 3:* Fare clic su **Backup**.

Viene visualizzata la finestra Backup.

*Fase 4:* Fare clic su **Ripristina la versione più recente di un file di backup**.

Viene visualizzata la cartella Backup di Seagate sull'unità.

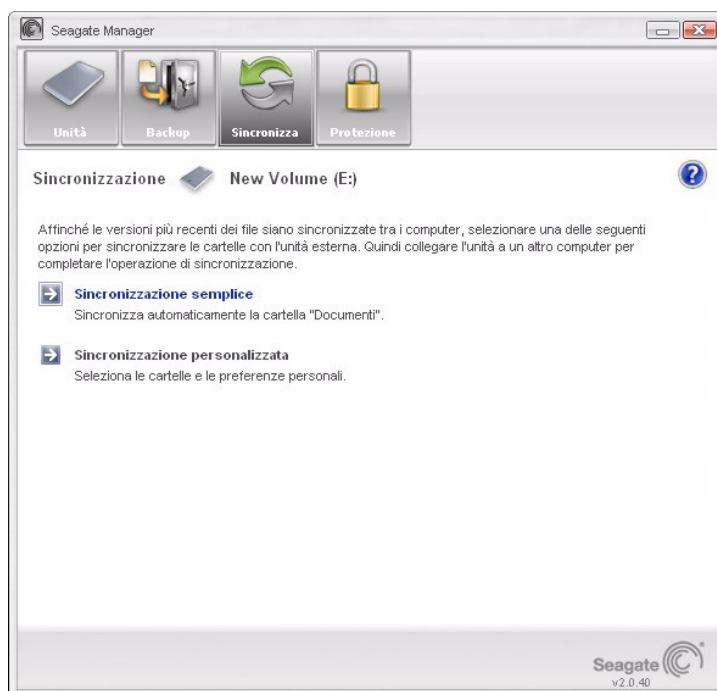
*Fase 5:* Individuare il file desiderato e trascinarlo nella posizione di ripristino prescelta.

# Sincronizzazione delle cartelle

La sincronizzazione assicura l'aggiornamento costante dei file importanti in più posizioni. È possibile selezionare sul computer una o più cartelle da sincronizzare. Quando in tali cartelle vengono modificati o aggiunti file, questi vengono copiati automaticamente sull'unità FreeAgent.

È anche possibile eseguire la sincronizzazione di cartelle tra computer differenti, metodo che si rivela utile quando si devono spostare file dal computer dell'ufficio a quello di casa.

*Nota: non è possibile sincronizzare file tra computer con sistema operativo Windows XP e computer con sistema operativo Windows Vista.*



**Figura 6: Sincronizzazione**

Sono disponibili le seguenti opzioni di sincronizzazione:

Sincronizzazione semplice:	Sincronizzazione personalizzata:
Sincronizzazione della cartella <b>Documenti</b> di Windows XP o della <b>Cartella personale</b> di Windows Vista	Selezione di una o più cartelle da sincronizzare
Sincronizzazione di tutti i tipi di file	Selezione dei tipi di file da includere o escludere
Sincronizzazione automatica	Selezione di sincronizzazione automatica o manuale

Sincronizzazione semplice:	Sincronizzazione personalizzata:
Sovrascrittura delle versioni precedenti dei file	Impostazione regole della Sincronizzazione e di Copia e sostituisci
	Cifratura dei file sincronizzati

*Nota: assicurarsi che su tutti i computer da sincronizzare sia impostata esattamente la stessa ora, in modo che la sincronizzazione venga eseguita in modo corretto.*

## Utilizzo della sincronizzazione semplice

La sincronizzazione semplice è preconfigurata per la sincronizzazione automatica di tutti i tipi di file della cartella **Documenti** su XP o **Cartella personale** su Vista. Le versioni più recenti dei file sovrascrivono sempre quelle precedenti.

Per selezionare la sincronizzazione semplice:

**Fase 1:** Fare clic su **Unità** sul pannello dei comandi.

**Fase 2:** Selezionare la propria unità.

**Fase 3:** Selezionare **Sincronizzazione** sul pannello dei comandi.

Viene visualizzata la finestra **Sincronizza**.

**Fase 4:** Fare clic su **Sincronizzazione semplice**.

Viene visualizzata la finestra Conferma sincronizzazione semplice.

La cartella Documenti di Windows XP o la Cartella personale di Windows Vista è ora sincronizzata con l'unità. Collegare l'unità agli altri computer per completare l'operazione di sincronizzazione.

## Utilizzo della sincronizzazione personalizzata

La sincronizzazione personalizzata consente di scegliere cartelle e tipi di file specifici, nonché le impostazioni di sincronizzazione e di cifratura.

Per configurare la sincronizzazione personalizzata:

**Fase 1:** Fare clic su **Unità** sul pannello dei comandi.

**Fase 2:** Selezionare la propria unità.

**Fase 3:** Selezionare **Sincronizzazione** sul pannello dei comandi.

Viene visualizzata la finestra **Sincronizza**.

**Fase 4:** Fare clic su **Sincronizzazione personalizzata**.

Viene visualizzata la finestra Selezione cartella.

**Fase 5:** Selezionare le cartelle da sincronizzare.

È possibile scegliere un numero di cartelle a piacere, a condizione che queste si trovino tutte sulla stessa unità (partizione).

**Fase 6:** Fare clic su **Avanti**.

Viene visualizzata la finestra Tipi di file.

**Fase 7:** Selezionare i tipi di file che si desidera sincronizzare.

- **Tutti i tipi di file**

- **Foto, musica, ...**

È possibile scegliere di eseguire la sincronizzazione di tutti i tipi di file o di uno solo:

- Foto: JPG, GIF, TIFF, ...
- Musica: MPG, AIFF, WAV, RA, WMA, ...
- Video: AVI, MOV, MPEG, QT, RM, WMV, ...
- Documenti: DOC, XLS, RTF, TXT, PDF, PPT, ...

- **Personalizza**

La selezione personalizzata consente di scegliere un tipo di file specifico (indicandone l'estensione) da includere o escludere dalla selezione.

Per consentire la sincronizzazione di un tipo di file specifico:

1. Selezionare **Includi questi tipi di file**.
2. Selezionare uno alla volta i tipi di file da includere, quindi fare clic su **Aggiungi** per spostare il tipo selezionato nell'apposita casella di riepilogo.

Per escludere un tipo di file specifico dalla sincronizzazione:

1. Selezionare **Escludi questi tipi di file**.
2. Selezionare uno alla volta i tipi di file da escludere, quindi fare clic su **Aggiungi** per spostare il tipo selezionato nell'apposita casella di riepilogo.

*Nota: le estensioni dei file sono gli ultimi tre caratteri del nome di un file, che ne definiscono il tipo.*

**Fase 8:** Dopo aver selezionato i tipi di file da sincronizzare, fare clic su **Avanti**.

Viene visualizzata la finestra Opzioni di sincronizzazione.



**Fase 9:** Selezionare le opzioni di sincronizzazione:

- **Regole sincronizzazione**
  - Sincronizza automaticamente ogni volta che si apporta una modifica ad un file
  - Sincronizzare manualmente mediante il pulsante **Sincronizza ora** della finestra **Sincronizza**
- **Regole di copia e sostituisci**
  - Sovrascrivere sempre le versioni precedenti dei file con quelle più recenti
  - Chiedere prima di sovrascrivere un file
- **Cifratura sincronizzazione**
  - Cifrare automaticamente i file sincronizzati sull'unità

È necessario configurare la cifratura prima di selezionare Cifratura sincronizzazione. Per ulteriori informazioni, vedere "Utilizzo della Cifratura sincronizzazione" a pagina 25.

*Nota:* è possibile selezionare **Cifratura sincronizzazione** solo durante la configurazione iniziale della sincronizzazione. Se in un secondo tempo si decide di cifrare i file sincronizzati, sarà necessario eliminare le impostazioni di sincronizzazione correnti e crearne delle nuove.

**Fase 10:** Dopo aver impostato le opzioni di sincronizzazione, fare clic su **Fine**.

Viene visualizzata la finestra Sincronizza.

## Utilizzo della Cifratura sincronizzazione

È possibile cifrare automaticamente i file sincronizzati per proteggerli mentre vengono sincronizzati tra più computer. La password di Cifratura sincronizzazione è uguale alla password di cifratura dell'unità, dato che tutte le cartelle cifrate sono archiviate nella stessa cartella, la "cartella di cifratura".

Prima di attivare Cifratura sincronizzazione è necessario configurare la cifratura nella finestra **Protezione**. Se la cifratura non è ancora stata impostata, nella finestra Opzioni di sincronizzazione l'opzione **Cifratura sincronizzazione** risulta non disponibile.

Per impostare la cifratura e quindi attivare Cifratura sincronizzazione:

**Fase 1:** Fare clic su **Annulla** nella finestra **Opzioni di sincronizzazione**.

**Fase 2:** Fare clic su **Protezione** sul pannello dei comandi.

**Fase 3:** Fare clic su **Cifratura** ed eseguire la procedura di configurazione di una cartella cifrata.

**Fase 4:** Fare clic su **Sincronizza** sul pannello dei comandi.

**Fase 5:** Fare clic su **Sincronizzazione personalizzata** quindi selezionare la cartella di sincronizzazione e le impostazioni dei tipi di file.

Quando si torna alla finestra Opzioni di sincronizzazione, l'opzione **Cifratura sincronizzazione** risulta disponibile.

**Fase 6:** impostare le **Regole sincronizzazione** e le **Regole di copia e sostituisci**, quindi selezionare **Cifratura sincronizzazione**.

**Fase 7:** Fare clic su **Fine**.

Le cartelle sincronizzate verranno cifrate automaticamente con la stessa password utilizzata per la configurazione della cifratura.

*Nota: se si seleziona Cifratura sincronizzazione, tutti gli utenti devono essere in possesso della password di cifratura per poter accedere alle cartelle sincronizzate sui propri computer.*

## Completamento della sincronizzazione

Per completare la sincronizzazione, rimuovere l'unità dal computer dove è stata effettuata la sincronizzazione originaria e collegarla all'altro computer su cui si desidera sincronizzare le cartelle selezionate. L'unità può essere collegata a un numero a piacere di computer da sincronizzare.

La prima volta che si collega l'unità a un secondo computer per completare un'operazione di sincronizzazione viene chiesto di indicare la posizione di archiviazione delle cartelle sincronizzate.

Per completare la sincronizzazione:

**Fase 1:** Eseguire la rimozione sicura dell'unità.

**Fase 2:** Collegare l'unità a un altro computer.

**(a)** Se si è scelto di sincronizzare cartelle *diverse* da Documenti di Windows XP o Cartella personale di Windows Vista, viene visualizzata la finestra Sincronizza cartelle.

**(b)** Se è stata sincronizzata la cartella Documenti di Windows XP o la Cartella personale di Windows Vista, viene visualizzata la finestra Sincronizza "Documenti" o Sincronizza "Cartella personale".

**(c)** Se sono state sincronizzate sia la cartella Documenti di Windows XP (o la Cartella personale di Windows Vista) sia altre cartelle, verranno aperte entrambe le finestre.

**Fase 3:** In ciascuna finestra selezionare la posizione in cui archiviare le cartelle da sincronizzare sul computer, quindi fare clic su **OK**.

D'ora in avanti, le cartelle selezionate si sincronizzeranno automaticamente con le versioni presenti sull'unità ogni volta che si collegherà l'unità al computer.

## Modifica delle impostazioni di sincronizzazione

Per modificare una qualsiasi impostazione di sincronizzazione:

*Fase 1:* Fare clic su **Unità** sul pannello dei comandi.

*Fase 2:* Selezionare la propria unità.

*Fase 3:* Selezionare **Sincronizzazione** sul pannello dei comandi.

Viene visualizzata la finestra Sincronizza.

*Fase 4:* Fare clic su **Modifica impostazioni di sincronizzazione**.

Nella finestra Selezione cartella vengono visualizzate le impostazioni correnti delle cartelle.

*Fase 5:* Aggiungere e/o rimuovere le cartelle dalla sincronizzazione, quindi fare clic su **Avanti**.

Le cartelle rimosse dalla sincronizzazione vengono eliminate dall'unità.

Nella finestra Tipi di file vengono visualizzate le impostazioni correnti dei tipi di file.

*Fase 6:* Apportare le modifiche desiderate, quindi fare clic su **Avanti**.

Nella finestra Opzioni di sincronizzazione vengono visualizzate le impostazioni correnti delle cartelle.

*Fase 7:* Apportare le modifiche desiderate, quindi fare clic su **Fine**.

## Controllo dello stato della sincronizzazione

Per controllare lo stato di un'operazione di sincronizzazione:

*Fase 1:* Fare clic su **Unità** sul pannello dei comandi.

*Fase 2:* Selezionare la propria unità.

*Fase 3:* Selezionare **Sincronizzazione** sul pannello dei comandi.

Viene visualizzata la finestra Sincronizza.

*Fase 4:* Selezionare **Controlla stato sincronizzazione**.

Viene visualizzata la finestra Stato sincronizzazione.

Nella finestra sono presenti un elenco dei computer su cui è stata configurata la sincronizzazione, la data e l'ora dell'ultima sincronizzazione e lo stato corrente della sincronizzazione automatica (**Attivata** o **Disattivata**).

*Fase 5:* Fare clic su **OK** per tornare alla finestra Sincronizza.

## Eliminazione delle impostazioni di sincronizzazione

Per eliminare tutte le impostazioni di sincronizzazione e crearne di nuove:

*Fase 1:* Fare clic su **Unità** sul pannello dei comandi.

*Fase 2:* Selezionare la propria unità.

*Fase 3:* Selezionare **Sincronizzazione** sul pannello dei comandi.

Viene visualizzata la finestra Sincronizza.

*Fase 4:* Fare clic su **Elimina impostazioni di sincronizzazione**.

Viene visualizzata la finestra Conferma eliminazione impostazioni sincronizzazione.

*Fase 5:* Fare clic su **Elimina**.

Viene visualizzata la finestra Sincronizza originale.

*Fase 6:* Per creare nuove impostazioni di sincronizzazione, selezionare **Sincronizzazione semplice** o **Sincronizzazione personalizzata**.

*Nota: se si eliminano i file sincronizzati dalla cartella di sincronizzazione Seagate presente sull'unità, è possibile recuperare le ultime due versioni di tali file, rispettivamente nelle cartelle "SyncRecycleBin01" e "SyncRecycleBin02".*

## Utilizzo della sincronizzazione automatica

La funzione di sincronizzazione automatica rileva continuamente le modifiche apportate ai file delle cartelle sincronizzate e sincronizza automaticamente le versioni modificate sovrascrivendo le precedenti con quelle più recenti. Durante la sincronizzazione automatica, l'unità deve essere collegata.

La sincronizzazione automatica è attivata per impostazione predefinita.

## Disattivazione della sincronizzazione automatica

È possibile disattivare la Sincronizzazione automatica e controllare se e quando i file sono stati sincronizzati, anziché svolgere questa operazione automaticamente.

Per disattivare la sincronizzazione automatica:

*Fase 1:* Fare clic su **Unità** sul pannello dei comandi.

*Fase 2:* Selezionare la propria unità.

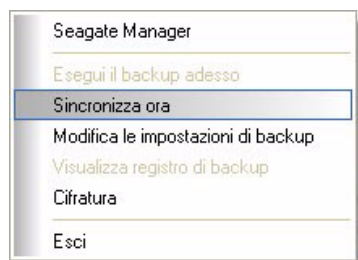
*Fase 3:* Selezionare **Sincronizzazione** sul pannello dei comandi.

Viene visualizzata la finestra Sincronizza.

**Fase 4:** Nella finestra Sincronizza, selezionare l'opzione **Non attiva** del pulsante di sincronizzazione automatica.

**Fase 5:** Per effettuare la sincronizzazione manuale quando la sincronizzazione automatica è disattivata:

- Fare clic su **Sincronizza ora** nell'angolo inferiore destro della finestra Sincronizza.
- OPPURE -
- Selezionare **Sincronizza ora** dal menu dell'icona di stato Seagate per sincronizzare TUTTE le unità collegate:



**Figura 7: Sincronizza ora**

Viene visualizzata la finestra Anteprima di sincronizzazione.

Tale finestra contiene l'elenco dei file da sovrascrivere.

Se **NON** si desidera sovrascrivere una versione precedente di un file con una versione sincronizzata:

- Deselezionare il file nella colonna **Attiva**.

## Utilizzo della finestra Anteprima di sincronizzazione

La finestra Anteprima di sincronizzazione consente di gestire i file sincronizzati. Permette infatti di:

- Aggiungere o eliminare file
- Decidere se sovrascrivere le versioni dei file esistenti
- Risolvere i conflitti relativi alla versione da salvare di un file sincronizzato

Se lo stesso file viene modificato contemporaneamente su computer diversi, si verifica un conflitto su quale versione salvare. Quando l'unità contenente una versione modificata di un file viene collegata a un computer che contiene un'altra versione modificata dello stesso file, viene visualizzata la finestra Anteprima di sincronizzazione.

Per utilizzare la finestra Anteprima di sincronizzazione:

*Fase 6:* Utilizzare la casella **Attivata** per indicare a Seagate Manager quale versione dei file deve essere sovrascritta, aggiunta o eliminata.

*Fase 7:* Selezionare **Sincronizza ora** per completare la sincronizzazione.

Viene visualizzata una finestra di avanzamento della sincronizzazione in cui è indicato lo stato della sincronizzazione.

*Fase 8:* Quando la sincronizzazione è completa, fare clic su **OK** per chiudere la finestra.

## Utilizzo della sovrascrittura automatica

Quando la funzione Sovrascrivi automaticamente è attivata, le versioni precedenti dei file vengono sostituite da quelle più recenti.

Quando la funzione Sovrascrivi automaticamente è disattivata, Seagate Manager visualizza la finestra Anteprima di sincronizzazione che consente all'utente di decidere se sovrascrivere o meno una versione precedente di un file con una più recente.

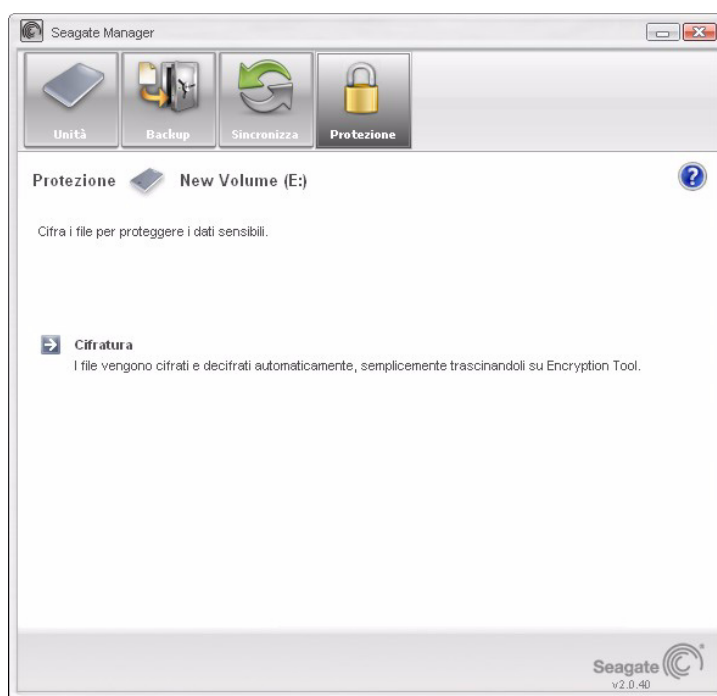
# Gestione della protezione

La funzione di cifratura consente di cifrare più file e cartelle in un'unica posizione, la cartella di cifratura. Dopo aver creato e impostato una password per la cartella di cifratura, è possibile rendere protetti file e cartelle semplicemente trascinandoli all'interno di tale cartella.

I file cifrati sono copie dei file originali, così che nel computer non viene spostato alcun file. La versione originale e decifrata di un file o di una cartella rimane sul computer insieme a quella appena cifrata, memorizzata nell'unità FreeAgent. Per un livello di protezione totale, si consiglia di eliminare la versione non cifrata dal computer.

Se non si elimina la versione originale e non cifrata di un file e in seguito si decifra la versione cifrata nella stessa posizione, verrà visualizzato un messaggio in cui si notifica che tale file sovrascriverà la versione originale non cifrata.

*Nota: la funzione di cifratura non è disponibile in tutte le regioni o per tutti i prodotti.*



**Figura 8: Protezione**

## Creazione di una cartella di cifratura

**Fase 1:** Fare clic su **Unità** sul pannello dei comandi.

**Fase 2:** Selezionare la propria unità.

**Fase 3:** Fare clic su **Protezione** sul pannello dei comandi per aprire la finestra Protezione.  
Viene visualizzata la finestra Protezione.

**Fase 4:** Fare clic su **Cifratura** nella finestra Protezione.

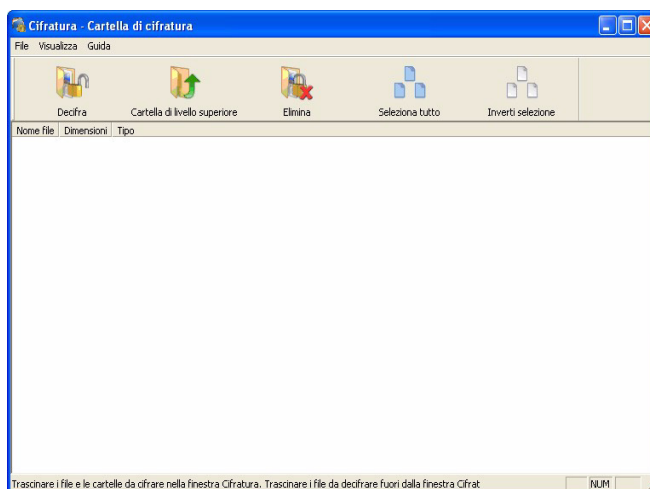
Viene visualizzata la finestra Password di cifratura.

**Fase 5:** immettere e confermare la password per l'apertura della cartella di cifratura.

La password deve essere composta da almeno sei caratteri, tra cui almeno una lettera e un numero. Assicurarsi di scegliere una password facile da ricordare, poiché sarà necessaria per ogni accesso alle cartelle e ai file archiviati nella cartella di cifratura. La password è associata alla cartella di cifratura e non ai file e alle cartelle in essa contenuti. Inoltre, è necessario chiudere la cartella di cifratura prima di eliminarla o di modificarne la password.

**Fase 6:** Selezionare **Crea cartella**.

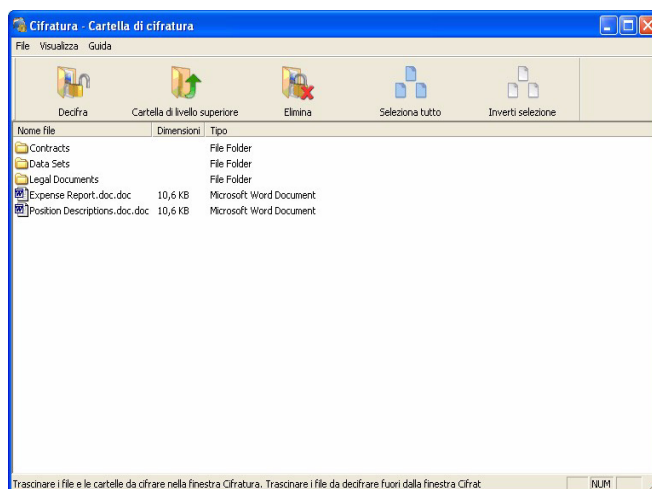
Viene visualizzata la cartella di cifratura.



**Figura 9: Cartella di cifratura**

**Fase 7:** Trascinare file e cartelle nella cartella di cifratura come in qualsiasi altra cartella.





**Figura 10: Contenuto della cartella di cifratura**

**Fase 8:** Eliminare dal computer le versioni originali non cifrate dei file e delle cartelle.

**Fase 9:** Una volta terminata la cifratura dei file, chiudere la cartella di cifratura.

*Nota: le cartelle e i file cifrati non saranno completamente protetti finché non saranno state eliminate dal computer le versioni originali non cifrate.*

## Gestione di una cartella di cifratura

È possibile modificare la password di cifratura, cancellare la cartella cifrata o spostare i file e le cartelle dalla cartella di cifratura in un'altra posizione sul computer.

### Modifica della password di cifratura

Per modificare la password di cifratura:

**Fase 1:** Fare clic su **Unità** sul pannello dei comandi.

**Fase 2:** Selezionare la propria unità.

**Fase 3:** Fare clic su **Protezione** sul pannello dei comandi.

Viene visualizzata la finestra Protezione.

**Fase 4:** Fare clic su **Cifratura**.

Viene visualizzata la finestra Gestisci cifratura.

**Fase 5:** Fare clic su **Modifica password**.

Viene visualizzata la prima delle due finestre Modifica password.

**Fase 6:** Digitare la password di cifratura corrente e fare clic su **Avanti**.

Viene visualizzata la finestra Modifica password di cifratura.

**Fase 7:** Immettere e confermare la nuova password, quindi fare clic su **Cambia**.

Viene visualizzata una finestra di conferma della modifica della password di cifratura.

**Fase 8:** Fare clic su **OK**.

*Nota: non è possibile recuperare una password di cifratura dimenticata. Se si dimentica la password di cifratura, è necessario eliminare la cartella di cifratura.*

## Eliminazione di una cartella di cifratura

**Avvertenza:** quando si elimina una cartella di cifratura, vengono eliminati anche i dati in essa contenuti. Per conservare i dati, assicurarsi di rimuovere file e cartelle dalla cartella di cifratura **prima** di eliminare tale cartella.

Per eliminare la cartella di cifratura:

**Fase 1:** Fare clic su **Unità** sul pannello dei comandi.

**Fase 2:** Selezionare la propria unità.

**Fase 3:** Fare clic su **Protezione** sul pannello dei comandi.

Viene visualizzata la finestra Protezione.

**Fase 4:** Fare clic su **Cifratura**.

Viene visualizzata la finestra Gestisci cifratura.

**Fase 5:** Fare clic su **Elimina cartella di cifratura**.

Viene visualizzata la finestra Elimina cartella di cifratura.

**Fase 6:** Fare clic su **Apri cartella di cifratura**, decifrare e salvare le cartelle e i file archiviati, quindi chiudere la cartella di cifratura.

Per ulteriori informazioni, vedere "Decifratura di file e cartelle" a pagina 35.

**Fase 7:** Fare clic su **Elimina** nella finestra **Elimina cartella di cifratura**.

Viene visualizzato un messaggio di avviso che richiede la conferma dell'eliminazione della cartella di cifratura.

**Fase 8:** Fare clic su **Elimina**.

Viene visualizzata una finestra di conferma dell'eliminazione della cartella di cifratura.

**Fase 9:** Fare clic su **OK**.

## Apertura di una cartella di cifratura

Per aprire una cartella di cifratura:

**Fase 1:** Fare clic su **Unità** sul pannello dei comandi.

**Fase 2:** Selezionare la propria unità.

**Fase 3:** Fare clic su **Protezione** sul pannello dei comandi.

Viene visualizzata la finestra Protezione.

**Fase 4:** Fare clic su **Cifratura** nella finestra **Protezione**.

Viene visualizzata la finestra Gestisci cifratura.

**Fase 5:** Fare clic su **Apri cartella di cifratura**.

Viene visualizzata la finestra Sblocca cartella.

**Fase 6:** Digitare la password e fare clic su **OK**.

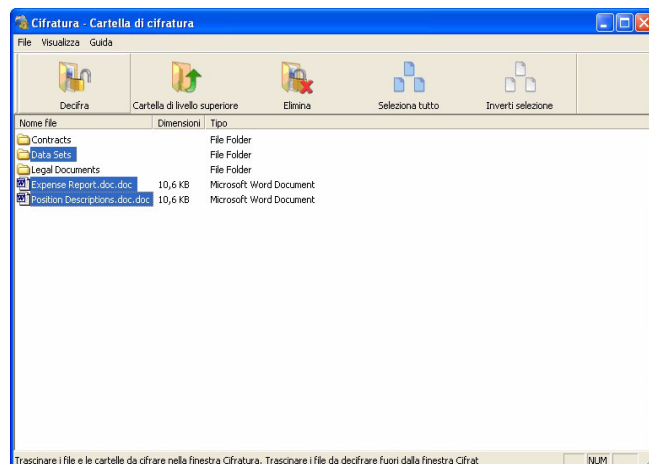
Viene visualizzata la cartella di cifratura.

*Nota: se si apre la cartella di cifratura sul primo computer utilizzando l'account definito per Seagate Manager, la cartella verrà salvata su tale computer e non sarà più necessario immettere la password. Tuttavia, quando si apre la cartella di cifratura da un altro computer o utilizzando un account diverso, sarà necessario immettere la password.*

## Decifratura di file e cartelle

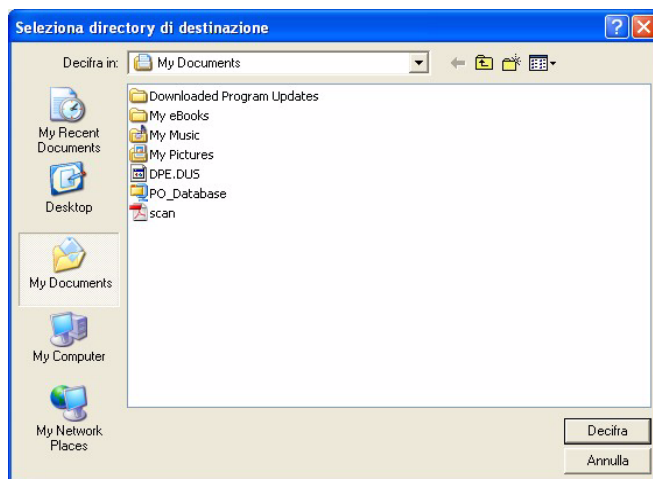
Per decifrare file e cartelle e spostarli fuori dalla cartella di cifratura:

**Fase 1:** Selezionare gli elementi della cartella di cifratura da decifrare, quindi fare clic su **Decifra** nella barra degli strumenti.



**Figura 11: Decifratura della cartella di cifratura**

Viene visualizzata la finestra **Seleziona directory di destinazione**.



**Figura 12: Selezione della directory di destinazione**

**Fase 2:** Selezionare una destinazione, quindi fare clic su **Decifra**.

Le copie decifrate degli elementi vengono inserite nella directory desiderata.

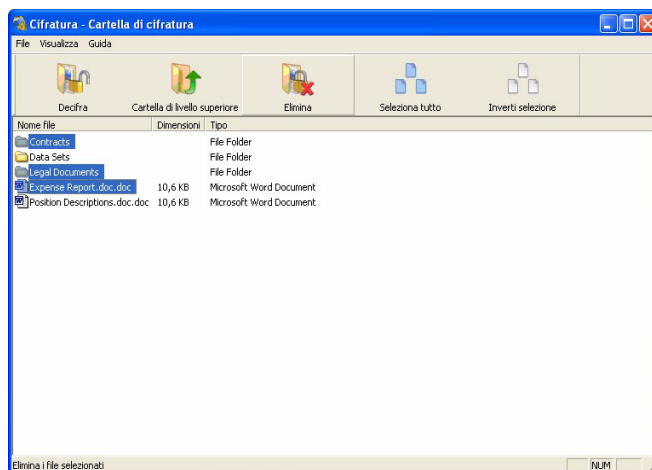
Le versioni cifrate rimangono invece nella cartella di cifratura. Per rimuoverle, utilizzare l'opzione Elimina nella barra degli strumenti della cartella di cifratura.

*Nota: i file possono essere anche trascinati nella posizione desiderata del computer. Le cartelle invece non possono essere trascinate e per rimuoverle da una cartella di cifratura è necessario utilizzare l'operazione Decifra.*

## Eliminazione di file e cartelle da una cartella di cifratura

Per eliminare file e cartelle dalla cartella di cifratura:

**Fase 1:** Selezionare gli elementi da eliminare nella cartella e fare clic su **Elimina** nella barra degli strumenti.



**Figura 13: Eliminazione di file dalla cartella di cifratura**

Viene visualizzata la finestra di avviso **Elimina** in cui viene chiesto di confermare l'eliminazione dei file.

**Fase 2:** Fare clic su **Sì**.

Gli elementi selezionati vengono eliminati dalla cartella di cifratura.

*Nota: i file possono essere trascinati anche nel Cestino. Non è invece possibile eliminare le cartelle mediante trascinamento. Per eliminarle dalla cartella di cifratura è necessario eseguire la procedura di eliminazione descritta in precedenza.*

## Periferiche di archiviazione Seagate Secure™

Se nel software Seagate Manager è selezionata un'unità Seagate Secure, il gruppo di opzioni di protezione disponibili per la gestione dell'unità è diverso.

Le unità Seagate Secure utilizzano la cifratura dell'intero disco per proteggere da accessi non autorizzati l'intera unità e tutti i dati archiviati al suo interno.



**Figura 14: Logo Seagate Secure**

Seagate Manager permette di eseguire le seguenti funzioni:

- Sbloccare l'unità
- Modificare la password dell'unità
- Impostare, modificare o eliminare un suggerimento password
- Cancellare l'unità

## Sblocco dell'unità

L'unità Seagate Secure si blocca automaticamente ogni volta che viene scollegata da un computer. Quando l'unità è collegata ad un computer sul quale non è stato installato il software Seagate Manager, è possibile sbloccarla nell'applicazione Seagate Manager o nell'applicazione Seagate Secure.

*Fase 1:* Fare clic su **Unità** sul pannello dei comandi.

*Fase 2:* Selezionare l'unità Seagate Secure.

*Fase 3:* Fare clic sull'icona **Protezione** sul pannello dei comandi.

Viene visualizzata la finestra Protezione.

Al posto della lettera che identifica l'unità, la finestra visualizza Bloccato.

*Fase 4:* Selezionare **Sblocco dell'unità**.

Viene visualizzata la finestra Sblocca.

*Fase 5:* Immettere la password e fare clic su **Sblocca**.

La finestra si aggiorna e mostra la lettera che identifica l'unità. L'opzione Sblocco dell'unità non è più disponibile.

## Suggerimenti per lo sblocco dell'unità Seagate Secure

Quando si digita la password, assicurarsi che il tasto Bloc Maiusc non sia premuto, a meno che la password non sia composta interamente da caratteri maiuscoli. Se sono collegate più unità Seagate Secure, assicurarsi di avere selezionato quella che si sta tentando di sbloccare. Quando un'unità è selezionata, la relativa spia luminosa lampeggia. Dopo tre tentativi non riusciti di immissione della password, per riprovare sarà necessario scollegare e collegare di nuovo l'unità Seagate Secure. Se la password contiene la lettera "O" o il numero "0", assicurarsi di digitare il carattere corretto.

## L'unità Seagate Secure è stata sbloccata ma non viene visualizzata

Se si utilizza KeyErase sull'unità Seagate Secure, per utilizzare l'unità è necessario prima inizializzarla, eseguirne la partizione e formattarla. Dopo aver creato la nuova password e sbloccato l'unità, è possibile utilizzare l'utilità Gestione disco di Windows per completare le fasi necessarie. Al termine di tali fasi, l'unità Seagate Secure verrà visualizzata nell'elenco delle unità in Risorse del computer (Windows XP) o in Computer (Windows Vista). Per ulteriori informazioni, vedere "Utilizzo degli strumenti di amministrazione per formattare un'unità Seagate Secure cancellata" a pagina 44.

## Si è dimenticata la password di Seagate Secure

Non è possibile recuperare una password dimenticata.

Se era stato creato un suggerimento password, utilizzare tale strumento per tentare di ricordarla.

Se non si riesce a ricordare la password, l'unico modo per accedere nuovamente all'unità Seagate Secure consiste nel cancellare quest'ultima con KeyErase. Questa operazione cancella TUTTI i file e consente di reimpostare la password.

Una volta cancellata l'unità Seagate Secure mediante KeyErase, non sarà più possibile ripristinare i file, nemmeno utilizzando un servizio di recupero dati. Si consiglia quindi di adottare questa soluzione solo se non esistono alternative.

## Modifica della password dell'unità

La password deve essere impostata inizialmente nell'applicazione Seagate Secure. Una volta impostata la password, quando l'unità è collegata a un computer sul quale non è stato installato il software Seagate Manager è possibile modificarla nell'applicazione Seagate Manager o nell'applicazione Seagate Secure.

Per modificare la password nell'applicazione Seagate Manager:

*Fase 1:* Fare clic su **Unità** sul pannello dei comandi.

*Fase 2:* Selezionare l'unità Seagate Secure.

*Fase 3:* Fare clic sull'icona **Protezione** nella finestra Seagate Manager.

Viene visualizzata la finestra Protezione.

*Fase 4:* Fare clic su **Modifica password**.

Viene visualizzata la finestra Modifica password.

*Fase 5:* Inserire la password attuale, quindi immettere e confermare la nuova password.

*Fase 6:* Fare clic su **Imposta**.

Un messaggio conferma che la nuova password è stata impostata correttamente.

*Fase 7:* Fare clic su **Fine** per tornare alla finestra Protezione oppure su **Imposta suggerimento password** per impostare un suggerimento utile per ricordare la password.

## Utilizzo del suggerimento password

Con un'unità Seagate Secure, è possibile impostare un suggerimento che aiuti a ricordare la password. Si può anche proteggere il suggerimento con una domanda di sicurezza, alla quale occorre rispondere per richiamare il suggerimento. È possibile eliminare o modificare il suggerimento password in qualsiasi momento.

*Nota: per impostare, modificare o eliminare il suggerimento password, è necessario inserire il codice identificativo a 25 caratteri stampato sull'etichetta dell'unità Seagate Secure.*

## Apertura della finestra Imposta suggerimento password

La finestra Imposta suggerimento password può essere aperta da una qualsiasi delle tre finestre indicate di seguito:

- Finestra Sblocco dell'unità:
  - (a) Fare clic su **Suggerimento** nella finestra Sblocco dell'unità.  
Se non è stato impostato nessun suggerimento, viene visualizzata la finestra Suggerimento password non impostato.
  - (b) Fare clic su **Imposta suggerimento password**.
- Finestra Modifica password:
  - (a) Impostare una nuova password nella finestra Modifica password.
  - (b) Fare clic su **Imposta suggerimento password** nella finestra Password impostata.
- Finestra Altre funzioni:  
Fare clic su **Imposta, modifica o elimina suggerimento password** nella finestra Altre funzioni.

## Impostazione di un suggerimento password

Per impostare un suggerimento password:

- Fase 1:* Aprire la finestra Imposta suggerimento password.  
Viene visualizzata la finestra Imposta suggerimento password.
- Fase 2:* Selezionare una domanda di sicurezza dall'elenco a discesa o crearne una nuova.
- Fase 3:* Immettere la risposta alla domanda di sicurezza.
- Fase 4:* Inserire un suggerimento per ricordare la password nel caso in cui venga dimenticata.
- Fase 5:* Fare clic su **Imposta**.  
Un messaggio conferma che il suggerimento password è stato impostato correttamente.
- Fase 6:* Fare clic su **OK** per tornare alla finestra Protezione.



## Modifica di un suggerimento password

Per modificare un suggerimento password:

*Fase 1:* Fare clic su **Unità** sul pannello dei comandi.

*Fase 2:* Selezionare l'unità Seagate Secure.

*Fase 3:* Fare clic sull'icona **Protezione** sul pannello dei comandi.

Viene visualizzata la finestra Protezione.

*Fase 4:* Fare clic su **Imposta o elimina suggerimento password**.

Un messaggio informa che è già stato impostato un suggerimento password e chiede se eliminarlo o sovrascriverlo con un nuovo suggerimento.

*Fase 5:* Fare clic su **Sovrascrivi**.

Viene visualizzata la finestra Imposta suggerimento password.

*Fase 6:* Selezionare una domanda di sicurezza dall'elenco a discesa o crearne una nuova.

*Fase 7:* Immettere la risposta alla domanda di sicurezza.

*Fase 8:* Inserire un suggerimento per ricordare la password nel caso in cui venga dimenticata.

*Fase 9:* Immettere il codice identificativo a 25 caratteri stampato sull'etichetta dell'unità.

*Fase 10:* Fare clic su **Imposta**.

Un messaggio conferma che il suggerimento password è stato impostato correttamente.

## Eliminazione di un suggerimento password

Per eliminare un suggerimento password:

*Fase 1:* Fare clic su **Unità** sul pannello dei comandi.

*Fase 2:* Selezionare l'unità Seagate Secure.

*Fase 3:* Fare clic sull'icona **Protezione** sul pannello dei comandi.

Viene visualizzata la finestra Protezione.

*Fase 4:* Fare clic su **Imposta o elimina suggerimento password**.

Un messaggio informa che è già stato impostato un suggerimento password e chiede se eliminarlo o sovrascriverlo con un nuovo suggerimento.

*Fase 5:* Fare clic su **Elimina**.

Viene visualizzata la finestra Elimina suggerimento password.

*Fase 6:* Immettere il codice identificativo a 25 caratteri stampato sull'etichetta dell'unità.

*Fase 7:* Fare clic su **Elimina suggerimento password**.

Un messaggio conferma che il suggerimento password è stato eliminato.

*Fase 8:* Fare clic su **OK** per tornare alla finestra Protezione.

È possibile impostare un nuovo suggerimento password in qualsiasi momento seguendo le fasi relative a questa procedura.

## Recupero di un suggerimento password

Per recuperare un suggerimento password:

*Fase 1:* Fare clic su **Unità** sul pannello dei comandi.

*Fase 2:* Selezionare l'unità Seagate Secure.

*Fase 3:* Fare clic sull'icona **Protezione** sul pannello dei comandi.

Viene visualizzata la finestra Protezione per l'unità bloccata.

*Fase 4:* Selezionare **Sblocco dell'unità**.

Viene visualizzata la finestra Sblocca.

*Fase 5:* Fare clic su **Suggerimento**.

Viene visualizzata la finestra Recupera suggerimento password.

*Fase 6:* Inserire la risposta alla domanda di sicurezza selezionata quando è stato impostato il suggerimento password e fare clic su **Mostra suggerimento**.

Il suggerimento password viene visualizzato nella relativa finestra.

*Fase 7:* Fare clic su **Fine** per tornare alla finestra Sblocca e inserire la password.

Se dopo il recupero del suggerimento si continua a non ricordare la password, è necessario cancellare l'unità Seagate Secure per poter continuare a utilizzarla. È possibile cancellare l'unità solo dall'applicazione Seagate Manager sul desktop.

Questo livello di protezione aggiuntivo è stato sviluppato per impedire il furto dei dati importanti nel caso in cui l'unità finisca nelle mani sbagliate.

*Nota:* Per informazioni relative alla cancellazione dell'unità Seagate Secure, vedere "Cancellazione dell'unità" a pagina 42.

## Cancellazione dell'unità

Se è stata dimenticata la password e non si riesce a sbloccare l'unità Seagate Secure, l'unico modo per poter continuare a utilizzarla è cancellarla usando KeyErase™. KeyErase rigenera la chiave di cifratura dell'unità quando questa viene cancellata.

*Nota:* Un'unità Seagate Secure si può cancellare esclusivamente se è bloccata.

Per cancellare l'unità Seagate Secure:

*Fase 1:* Fare clic su **Unità** sul pannello dei comandi.

*Fase 2:* Selezionare l'unità Seagate Secure.

*Fase 3:* Fare clic sull'icona **Protezione** nella finestra Seagate Manager.

Viene visualizzata la finestra Protezione bloccata.

*Fase 4:* Fare clic sul pulsante **Altre funzioni...**

Viene visualizzata la finestra Altre funzioni.

*Fase 5:* Fare clic su **KeyErase™**. Viene visualizzata la finestra KeyErase.

*Fase 6:* Leggere l'avvertenza e fare clic su **Avanti**.

Viene visualizzata una seconda finestra KeyErase.

*Fase 7:* Verificare che il LED di sicurezza stia lampeggiando sull'unità che si desidera cancellare.

*Fase 8:* Immettere il codice identificativo a 25 caratteri stampato sull'etichetta dell'unità.

*Fase 9:* Fare clic su **Cancella unità**.

Quando l'unità è stata cancellata (l'operazione dura pochi istanti), viene visualizzata la finestra Configura.

## Configurazione di un'unità Seagate Secure cancellata

Dopo aver cancellato l'unità, è necessario configurarla e impostare una password.

Per configurare l'unità:

*Fase 1:* Immettere il codice identificativo a 25 caratteri stampato sull'etichetta dell'unità.

*Fase 2:* Inserire e confermare una nuova password per l'unità.

La password deve avere una lunghezza compresa tra 6 e 32 caratteri.

*Fase 3:* Fare clic su **Imposta**.

Un messaggio conferma che la nuova password è stata impostata correttamente e chiede se si intende impostare un suggerimento password.

*Fase 4:* Fare clic su **Fine** per chiudere la finestra Password impostata o su **Imposta suggerimento password** per creare un suggerimento.

*Nota:* Per informazioni sull'impostazione di un suggerimento password, vedere "Impostazione di un suggerimento password" a pagina 40.

Viene visualizzata la finestra Sblocca.

*Fase 5:* Immettere la password e fare clic su **Sblocca**.

*Fase 6:* La finestra Sblocca si chiude. Dopo una breve attesa, viene visualizzata la finestra Formattazione unità Seagate.

*Nota:* L'apertura di questa finestra può richiedere fino a un minuto.

*Fase 7:* Selezionare **Formatta** per riformattare l'unità.

Viene visualizzata una finestra di conferma della formattazione. Avendo cancellato l'intera unità Seagate Secure, non esiste alcun rischio di eliminare dati.

*Fase 8:* Fare clic su **Formatta**.

Viene visualizzato lo stato di avanzamento della formattazione.

Un messaggio conferma che la formattazione si è conclusa correttamente.

Se la formattazione non riesce, un messaggio informa che non è stato possibile creare una partizione.

*Fase 9:* Chiudere la finestra Impossibile creare la nuova partizione.

Per creare una partizione e continuare a utilizzare l'unità Seagate Secure è necessario utilizzare gli strumenti di amministrazione.

## Utilizzo degli strumenti di amministrazione per formattare un'unità Seagate Secure cancellata

Se non è possibile formattare automaticamente l'unità Seagate Secure tramite la finestra Formattazione unità Seagate, è necessario utilizzare gli strumenti di amministrazione del sistema operativo Windows per creare manualmente una partizione e continuare a utilizzare l'unità.

Per creare una partizione manualmente con gli strumenti di amministrazione:

*Fase 1:* Selezionare **Start > Esegui** per aprire la finestra Esegui.

*Fase 2:* Immettere **diskmgmt.msc** e fare clic su **OK**.

Viene visualizzata la finestra Gestione disco.

L'unità Seagate Secure appare come "Non allocata" perchè non è formattata correttamente.

*Fase 3:* Fare clic col pulsante destro del mouse in un punto qualsiasi della barra "Non allocata" e selezionare **Nuova partizione...**

Viene visualizzata automaticamente la Creazione guidata nuova partizione.

*Fase 4:* Seguire le indicazioni della Creazione guidata nuova partizione per formattare l'unità Seagate Secure e prepararla ad essere nuovamente utilizzata.

L'unità Seagate Secure è ora configurata e pronta all'uso.

# Indice

## A

- Aggiornamento del software *10*
- Anteprima dei file sincronizzati *29*
- Anteprima di sincronizzazione, finestra *29*

## B

- Backup
  - informazioni *13*
  - manuale *19*
  - personalizzato *14*
  - pianificato *19*
  - semplificato *14*
- Backup manuale *19*
- Backup personalizzato *14*
- Backup semplificato *14*

## C

- Cancellazione di un'unità *42*
- Capacità *12*
- Cartella di cifratura
  - apertura *35*
  - creazione *31*
  - eliminazione *34*
  - eliminazione di file e cartelle *36*
  - gestione *33*
- Cartelle
  - sincronizzare
- Cartelle, sincronizzazione *22*
- Cifratura *31*
  - cartella *31*
  - file sincronizzati *25*
  - informazioni *31*
  - password *13*
- Cifratura cartelle *13*
- Cifratura sincronizzazione *25*
- Completamento della sincronizzazione *26*
- Controllo LED *11*
- Controllo stato sincronizzazione *27*
- Copia *13*
  - durante il processo di cifratura *31*

## D

- Decifratura *35*
- Disattivazione della sincronizzazione automatica *28*

## E

- Eliminazione
  - file cifrati *31*
  - file sincronizzati *28*
- Energia, risparmio *9*
- Estensioni file *24*

## F

- File system *12*
- File, sovrascrittura versioni precedenti *30*
- FreeAgent, periferica
  - software *5*
- FreeAgent, unità
  - gestione *8*
- Funzionalità del software Seagate Manager *5*
- Funzionalità di backup in Seagate Manager *13*

## I

- Icona di stato Seagate
  - ripristino *7*
- Icona, Seagate Manager *6*
  - colori *6*
  - ripristino sulla barra delle applicazioni *7*
- Impostazioni di alimentazione *9*
- Impostazioni di backup
  - gestione *17*
  - modifica *17*
- Impostazioni di sincronizzazione
  - modifica *27*
- Informazioni unità, funzione *12*

## K

- KeyErase *42*

## L

- LED *7*

## M

- Modifica delle impostazioni di sincronizzazione *27*

**P**

Pannello dei comandi 8

Password

    cifatura 33

    cifatura sincronizzazione 25

    modifica per l'unità Seagate Secure 39

    modifica per la cartella di cifatura 33

    Seagate Secure 39

Password di cifatura, modifica 33

Piani di backup

    con rotazione delle unità 14, 16

    eliminazione 18

    informazioni 14

    personalizzato 15

    pianificazione 19

    semplificato 14

Pianificazione dei backup 19

Protezione 31

    durante il backup 13

    informazioni 31

**R**

Registro di backup 20

Ripristino

    icona di stato Seagate 7

    informazioni 13

    versione più recente dei file 21

    versioni precedenti 20

Risparmio energetico 9

Rotazione delle unità 16

**S**

Seagate Manager, icona

    nella barra delle applicazioni 6

Seagate Secure 37

Sincronizzazione

    automatica 28

    cartelle 22

    completamento 26

    controllo stato 27

    informazioni 22

    personalizzata 23

    semplice 23

Sincronizzazione automatica 28

Sincronizzazione personalizzata 23

Sincronizzazione personalizzata, informazioni 22

Sincronizzazione semplice, informazioni 22, 23

Software, aggiornamento 10

Sovrascrittura automatica 30

Sovrascrivere automaticamente 30

Spazio libero 12

Spia luminosa

    spia luminosa unità FreeAgent 7

Spia luminosa unità FreeAgent 7

Spie luminose dell'unità 11

Start, menu

    icona di stato Seagate 7

Stato

    indicazione colori 6

    sincronizzazione 27

    unità 6

Suggerimento password 40

    eliminazione 41

    modifica 41

    recupero 42

Suggerimento, per la password 40, 41, 42

Sincronizzazione

    vedere anche sincronizzare

**T**

Test delle unità 10

Tipi di file, sincronizzazione 24

**U**

Unità

    backup su più di un'unità 16

    gestione 8

    informazioni 12

    rotazione 16

    sblocco 38

    Seagate Secure 37

    test 10

    visualizzate nella finestra Unità 8

Unità cancellata, configurazione 43

Unità cancellata, formattazione 44

Unità Seagate Secure

    cancellazione 42

Unità, cancellazione *42*

Unità, finestra

    impostazioni di alimentazione *9*

    in Seagate Manager *8*

## **V**

Versione recente dei file

    ripristino *21*

Versioni precedenti dei file, ripristino *20*

Volume *12*